

**РОССИЙСКАЯ ФЕДЕРАЦИЯ
РОСТОВСКАЯ ОБЛАСТЬ
ОКТЯБРЬСКИЙ РАЙОН
СОБРАНИЕ ДЕПУТАТОВ
КОММУНАРСКОГО СЕЛЬСКОГО ПОСЕЛЕНИЯ**

РЕШЕНИЕ

«30» ноября 2012 г.

№15

п. Новосветловский

**Об утверждении Генерального плана
Коммунарского сельского поселения
Октябрьского района Ростовской области**

В целях создания условий, для устойчивого развития муниципального образования «Коммунарское сельское поселение», согласно сводного заключения Правительства Ростовской области от 15.11.2012 г. № 592 в согласовании проекта генерального плана Коммунарского сельского поселения Октябрьского района Ростовской области.

В соответствии с требованиями ст. 25, Градостроительного кодекса Российской Федерации, областного закона Ростовской области от 14.01.2008 г. № 853-ЗС «О градостроительной деятельности в Ростовской области», Федеральным законом от 06.10.2003 № 131-ФЗ «Об общих принципах организации местного самоуправления в Российской Федерации», руководствуясь частью 7 ст. 30, ст. 47 Устава муниципального образования «Коммунарское сельское поселение» Октябрьского района Ростовской области

**СОБРАНИЕ ДЕПУТАТОВ КОММУНАРСКОГО СЕЛЬСКОГО ПОСЕЛЕНИЯ
РЕШИЛО:**

1. Утвердить Генеральный план Коммунарского сельского поселения Октябрьского района Ростовской области.
2. Администрации муниципального образования «Коммунарское сельское поселение»:
 - опубликовать решение об утверждении Генерального плана в газете «Сельский вестник»
 - Генеральный план территории Коммунарского сельского поселения разместить на официальном сайте муниципального образования «Коммунарское сельское поселение» в сети «Интернет»;
 - привести свои муниципальные правовые акты в соответствие с настоящим Решением.
3. Настоящее Решение вступает в силу со дня официального обнародования.

**Глава Коммунарского
сельского поселения**



О.В. Безрукавая



*Юридический адрес: 440062, г. Пенза, проезд Первый Онежский, 12
E-mail: Alyans-penza@yandex.ru*

Заказчик: Администрация Коммунарского сельского поселения
Октябрьского района Ростовской области
муниципальный контракт № 39-10 от 30.07.2010г.



ГЕНЕРАЛЬНЫЙ ПЛАН

Коммунарского сельского поселения Октябрьского района Ростовской области

Генеральный директор ООО «Альянс»

В.И. Гаврюшин

г. Пенза, 2010 год

СО Д Е Р Ж А Н И Е

№п/п	Наименование документов	Номера страниц
1	Техническое задание на выполнение работ	3
2	Пояснительная записка 1. Введение	9
3	2. Положение о территориальном планировании 2.1. Цели и задачи территориального планирования	12
4	2.2. Перечень мероприятий, предусмотренных генеральным планом развития территории сельского поселения	13
5	3. Исходная информация о современном состоянии сельского поселения Общие сведения.	18
6	4. Краткая историческая справка	20
7	ЧАСТЬ I . 5. Анализ существующего состояния территории поселения 5.1. Природный потенциал сельского поселения	23
8	5.2. Экономический потенциал сельского поселения	28
9	5.3. Население и демографический потенциал	40
10	5.4. Жилой фонд	42
11	5.4. Характеристика социальной структуры поселения	43
12	5.6. Зоны специального назначения	44
13	5.7. Зона рекреационного назначения	46
14	5.8. Мероприятия по охране историко-культурного наследия	48
15	6. Комплексная оценка территории сельского поселения	54
16	7. Функциональное зонирование территории	69
17	8. Охрана окружающей среды	70
18	9. Основные факторы риска возникновения чрезвычайных ситуаций, зоны воздействия их последствий	82
19	ЧАСТЬ II 10. Проектные предложения по дальнейшему развитию территории поселения	95
20	11. Основные технико- экономические показатели	103

**СОСТАВ МАТЕРИАЛОВ ГЕНЕРАЛЬНОГО ПЛАНА ТЕРРИТОРИИ
КОММУНАРСКОГО СЕЛЬСКОГО ПОСЕЛЕНИЯ**

№ п/п	Наименование документа
1. Текстовые материалы по разработке генерального плана Коммунарского сельского поселения Октябрьского района Ростовской области	
2. Карты генерального плана Коммунарского сельского поселения Октябрьского района Ростовской области	
1	Схема существующих и планируемых границ земель инженерной инфраструктуры Коммунарского сельского поселения. Масштаб 1:25000
2	Схема с отображением результата анализа и размещения объектов капитального строительства местного значения Коммунарского сельского поселения. Масштаб 1:25000
3	Схема охраны природы Коммунарского сельского поселения. Масштаб 1:25000
4	Схема размещения объектов культурного наследия (памятников археологии) Коммунарского сельского поселения. Масштаб 1:25000
5	Схема планируемой системы очистки дождевых сточных вод п.Верхнегрушевский Масштаб 1: 5000
6	Схема планируемой системы очистки дождевых сточных вод п.Красногорняцкий Масштаб 1: 5000
7	Схема планируемой системы очистки дождевых сточных вод п.Малая Сопка Масштаб 1: 5000
8	Схема планируемой системы очистки дождевых сточных вод п.Новосветловский Масштаб 1: 5000
9	Схема планируемой системы очистки дождевых сточных вод п.Заречный Масштаб 1: 5000
10	Схема планируемой системы очистки дождевых сточных вод х.Привольный Масштаб 1: 5000
11	Схема планируемой системы очистки дождевых сточных вод п.Староковылный Масштаб 1: 5000
12	Схема планируемой системы очистки дождевых сточных вод х.Заречный Масштаб 1: 5000
13	Схема планируемой системы очистки дождевых сточных вод п.Заозерье Масштаб 1: 5000
14	Схема планируемой системы очистки дождевых сточных вод п.Коммуна Масштаб 1: 5000
15	Схема с отображением зон планируемого размещения объектов капитального строительства местного значения х.Заречный Масштаб 1: 5000
16	Схема с отображением зон планируемого размещения объектов капитального строительства местного значения х.Верхнегрушевский Масштаб 1: 5000
17	Схема с отображением зон планируемого размещения объектов капитального строительства местного значения х.Маркин Масштаб 1: 5000
18	Схема с отображением зон планируемого размещения объектов капитального строительства местного значения п.Заречный Масштаб 1: 5000
19	Схема с отображением зон планируемого размещения объектов капитального строительства местного значения х.Коммуна Масштаб 1: 5000
20	Схема с отображением зон планируемого размещения объектов капитального строительства местного значения Коммунарского сельского поселения. Масштаб 1:25000
21	Схема с отображением зон планируемого размещения объектов капитального строительства местного значения п.Красногорняцкий Масштаб 1: 5000
22	Схема с отображением зон планируемого размещения объектов капитального строительства местного значения п.Малая Сопка Масштаб 1: 5000
23	Схема с отображением зон планируемого размещения объектов капитального строительства местного значения п.Новосветловский Масштаб 1: 5000
24	Схема с отображением зон планируемого размещения объектов капитального строительства местного значения х.Привольный Масштаб 1: 5000
25	Схема с отображением зон планируемого размещения объектов капитального строительства местного значения п.Староковылный Масштаб 1: 5000
26	Схема современного состояния и ограничений (опорный план) х.Заречный Масштаб 1:5000
27	Схема современного состояния и ограничений (опорный план) п.Верхнегрушевский Масштаб 1:5000
28	Схема современного состояния и ограничений (опорный план) п.Заозерье Масштаб 1:5000
29	Схема современного состояния и ограничений (опорный план) п.Заречный Масштаб 1:5000

30	Схема современного состояния и ограничений (опорный план) х.Коммуна Масштаб 1:5000
31	Схема современного состояния и ограничений (опорный план) Коммунарского сельского поселения Масштаб 1:25000
32	Схема современного состояния и ограничений (опорный план) п.Красногорняцкий Масштаб 1:5000
33	Схема современного состояния и ограничений (опорный план) п.Малая Сопка Масштаб 1:5000
34	Схема современного состояния и ограничений (опорный план) п.Новосветловский Масштаб 1:5000
35	Схема современного состояния и ограничений (опорный план) х.Привольный Масштаб 1:5000
36	Схема современного состояния и ограничений (опорный план) п.Староковьельный Масштаб 1:5000
37	Схема существующих и планируемых границ земель инженерной и транспортной инфраструктуры х.Заречный Масштаб 1:5000
38	Схема существующих и планируемых границ земель инженерной и транспортной инфраструктуры п.Заозерье Масштаб 1:5000
39	Схема существующих и планируемых границ земель инженерной и транспортной инфраструктуры п.Заречный Масштаб 1:5000
40	Схема существующих и планируемых границ земель инженерной и транспортной инфраструктуры х.Коммуна Масштаб 1:5000
41	Схема существующих и планируемых границ земель инженерной и транспортной инфраструктуры п.Красногорняцкий Масштаб 1:5000
42	Схема существующих и планируемых границ земель инженерной и транспортной инфраструктуры п.Малая Сопка Масштаб 1:5000
43	Схема существующих и планируемых границ земель инженерной и транспортной инфраструктуры х.Привольный Масштаб 1:5000
44	Схема существующих и планируемых границ земель инженерной и транспортной инфраструктуры п.Староковьельный Масштаб 1:5000
45	Схема существующих и планируемых границ земель инженерной и транспортной инфраструктуры п.Верхнегрушевский Масштаб 1:5000
46	Схема существующих и планируемых границ земель инженерной и транспортной инфраструктуры п.Новосветловский Масштаб 1:5000
47	Схема существующих и планируемых границ земель транспортной инфраструктуры Коммунарского сельского поселения Масштаб 1:25000
48	Схема планируемых границ функциональных зон с отображением параметров планируемого развития таких зон (основной чертеж) п.Верхнегрушевский Масштаб 1:5000
49	Схема планируемых границ функциональных зон с отображением параметров планируемого развития таких зон (основной чертеж) п.Заозерье Масштаб 1:5000
50	Схема планируемых границ функциональных зон с отображением параметров планируемого развития таких зон (основной чертеж) п.Заречный Масштаб 1:5000
51	Схема планируемых границ функциональных зон с отображением параметров планируемого развития таких зон (основной чертеж) х.Заречный Масштаб 1:5000
52	Схема планируемых границ функциональных зон Коммунарского сельского поселения (основной чертеж) Масштаб 1:25000
53	Схема планируемых границ функциональных зон с отображением параметров планируемого развития таких зон (основной чертеж) х.Коммуна Масштаб 1:5000
54	Схема планируемых границ функциональных зон с отображением параметров планируемого развития таких зон (основной чертеж) п.Красногорняцкий Масштаб 1:5000
55	Схема планируемых границ функциональных зон с отображением параметров планируемого развития таких зон (основной чертеж) п.Малая Сопка Масштаб 1:5000
56	Схема планируемых границ функциональных зон с отображением параметров планируемого развития таких зон (основной чертеж) п.Новосветловский Масштаб 1:5000
57	Схема планируемых границ функциональных зон с отображением параметров планируемого развития таких зон (основной чертеж) х.Привольный Масштаб 1:5000
58	Схема планируемых границ функциональных зон с отображением параметров планируемого развития таких зон (основной чертеж) п.Староковьельный Масштаб 1:5000
	Электронная версия проекта генерального плана Коммунарского сельского поселения Октябрьского района Ростовской области

ПОЯСНИТЕЛЬНАЯ ЗАПИСКА

1. Введение

Генеральный план Коммунарского сельского поселения Октябрьского района Ростовской области разработан в 2010 году специалистами ООО «Альянс» г. Пенза.

Заказчиком на проведение работ является Администрация Коммунарского сельского поселения, (муниципальный контракт № 39-10 от 30 июля 2010 г.).

Основанием для разработки Генерального плана является Постановление Главы Коммунарского поселения Октябрьского района «О разработке генерального плана Коммунарского сельского поселения» от 27.03.2008 г. №24.

Графическая и текстовая часть Генерального плана по составу и содержанию соответствует требованиям Градостроительного Кодекса Российской Федерации и технического задания на проектирование и отвечает действующим нормам и правилам.

Основными нормативными правовыми документами, регулирующими проведение указанных работ, являются:

Градостроительный кодекс Российской Федерации от 29.12.2004 г. № 190-ФЗ;

Федеральный закон от 29.12.2004 г. №191-ФЗ «О введении в действие Градостроительного кодекса Российской Федерации»;

Областной закон Ростовской области «О градостроительной деятельности в Ростовской области» № 853 – ЗС от 14 января 2008 г.;

Региональные нормативы градостроительного проектирования Ростовской области, утвержденные Постановлением Правительства Ростовской области от 29.12.2008 года № 612;

Федеральный закон от 06.10.2003 г. № 131-ФЗ «Об общих принципах организации местного самоуправления в РФ»;

Федеральный закон от 10.01.2002 г. № 7-ФЗ «Об охране окружающей среды»;

Земельный кодекс Российской Федерации от 25.10.2001 г. № 136-ФЗ;

ФЗ от 30.03.1999 г. № 52-ФЗ «О санитарно-эпидемиологическом благополучии населения»;

Федеральный закон от 25.06.2002г. №73 – ФЗ «Об объектах культурного наследия» (памятниках истории и культуры) народов Российской Федерации;

Водный кодекс Российской Федерации от 03.06.2006 г. № 74-ФЗ;

Перечень поручений Президента РФ от 08.04.2008 г. № Пр-582, пункт 9-б;

Постановление главы Октябрьского района №354 от 08.06.2010 г. «О внедрении научно-обоснованной оптимальной структуры сельскохозяйственных угодий, лесных насаждений и водных объектов применительно к агроландшафтам Октябрьского района»

Постановление Правительства РФ от 30.12.2003 № 794 «О единой государственной системе предупреждения и ликвидации чрезвычайных ситуаций» (в редакции Постановлений Правительства РФ от 27.05.2005 №335, от 03.10.2006 № 600, от 07.11.2008 №821;

ФЗ от 22.07.2008г. №123-ФЗ «Технический регламент о требованиях пожарной безопасности»;

Цели, задачи и мероприятия Генерального плана разработаны на основе Стратегии социально-экономического развития Ростовской области до 2025 года, областных и федеральных целевых программ:

Работы выполнены в соответствии с требованиями следующих нормативно-технических документов:

Правила установления охранных зон объектов электрического хозяйства и особых условий использования земельных участков, расположенных в границах таких зон. Утверждены Постановлением Правительства РФ от 24 февраля 2009 г. № 160;

Правила охраны магистральных трубопроводов. Утверждены Постановлением Минтопэнерго РФ от 22.04.1992 г. № 9;

Правила охраны газораспределительных сетей. Утверждены Постановлением Правительства РФ от 20.11.2000 г. № 878;

Санитарно-защитные зоны и санитарная классификация предприятий, сооружений и иных объектов. СанПиН 2.2.1./2.1.1.1200-03 (утверждены Постановлением Главного Государственного санитарного врача РФ от 25.09.2007 г. № 74, регистрационный № 10995) (с изменениями от 10.04.2008 г.).

Санитарные правила и нормы СанПиН 2.1.4.1110-02. «Зоны санитарной охраны источников водоснабжения и водопроводов питьевого назначения» (утверждены Постановлением Главного Государственного санитарного врача РФ от 14.03.2002 г. №10, регистрационный номер 3399).

Методической и технологической основой проведения работ послужили:

Техническое задание на проведение работ, утвержденное Главой администрации Коммунарского сельского поселения 11 марта 2010 г;

Топографические материалы и карты на электронном и бумажном носителях в масштабах: (1:25 000 на территорию сельского поселения, 1:5 000 на территорию населенных пунктов сельского поселения);

Архивные топографические и землеустроительные материалы;

Ранее выполненная и утвержденная градостроительная документация;

Схема территориального планирования Ростовской области, институт Урбанистики, г. Санкт-Петербург, 2008 г.

□□□□ Схема территориального планирования Октябрьского района Ростовской области, разработанная ОАО «НИИПГ градостроительства» г. Санкт Петербург в 2008 году;

Стратегия развития Октябрьского района на период до 2020 года;

Проект «Научно-обоснованная оптимальная структура биоресурсов применительно к агроландшафтам Октябрьского района Ростовской области»;

Методические рекомендации о составе, порядке разработки, согласования, экспертизы и утверждения территориально- планировочной документации муниципальных образований в Ростовской области, утвержденными Приказом Министерства территориального развития, архитектуры и градостроительства Ростовской области от 02.10.2009 г.№36.

При разработке проекта Генерального плана территории Коммунарского сельского поселения в процессе выполнения подготовительных работ произведен сбор исходной информации, отражающий современное состояние природной, социальной среды, развитие транспортно-инженерной инфраструктуры, градоэкономической характеристики территории.

В Генеральном плане учтены ограничения использования территорий, установленные в соответствии с законодательством Российской Федерации.

Проектные решения Генерального плана на расчётный срок являются основанием для разработки документации по планировке территории, а также территориальных и отраслевых схем размещения отдельных видов строительства, развития транспортной, инженерной и социальной инфраструктур, охраны окружающей среды; учитываются при разработке правил землепользования и застройки.

2. Положение о территориальном планировании Цели и задачи территориального планирования

Территориальное планирование развития муниципального образования (сельского поселения) осуществляется посредством разработки градостроительной документации. При разработке градостроительной документации необходимо руководствоваться Градостроительным кодексом Российской Федерации, другими федеральными законами и иными правовыми актами субъектов Российской Федерации, федеральными градостроительными нормативами и правилами, нормативно-техническими документами в области градостроительства, государственными стандартами, федеральными специальными нормативами и правилами субъектов Российской Федерации (территориальными градостроительными нормативами и правилами), региональными нормативами градостроительного проектирования, нормативными правовыми актами органов местного самоуправления и местными нормативами градостроительного проектирования.

Документы территориального планирования муниципальных образований учитываются при комплексном решении вопросов социально-экономического развития, установления границ муниципальных образований; принятия решений о переводе земель из одной категории в другую, планировании и организации рационального использования земель и их охраны, последующей разработке градостроительной документации других видов, а также при разработке программ социально-экономического развития территорий муниципальных образований, целевых программ, схем и проектов развития инженерной, транспортной и социальной инфраструктур, схем охраны природы и природопользования, схем защиты территорий, подверженных воздействию чрезвычайных ситуаций природного и техногенного характера.

Генеральный план муниципального образования (сельского поселения) – документ территориального планирования, определяющий стратегию градостроительного развития муниципального образования (сельского поселения). Генеральный план является основным градостроительным документом, определяющим в интересах населения и государства условия формирования среды жизнедеятельности, направления и границы развития территорий муниципальных образований (поселений), зонирование территорий, развитие инженерной, транспортной и социальной инфраструктур, градостроительные требования к сохранению объектов историко-культурного наследия и особо охраняемых природных территорий, экологическому и санитарному благополучию.

Целью разработки генерального плана муниципального образования (сельского поселения) является создание действенного инструмента управления развития территории в соответствии с федеральным законодательством и законодательством субъекта Российской Федерации. Проектные решения генеральных планов являются основой для комплексного решения вопросов организации планировочной структуры; территориального, инфраструктурного и социально-экономического развития муниципальных образований(поселений); разработки правил землепользования и застройки, устанавливающих правовой режим использования территориальных зон; определения зон инвестиционного развития.

Основные задачи генерального плана:

- выявление проблем градостроительного развития территории муниципального образования (сельского поселения), обеспечивающих решение этих проблем на основе анализа параметров муниципальной среды, существующих ресурсов жизнеобеспечения, а также отдельных принятых градостроительных решений;
- разработка разделов генерального плана, схемы генерального плана в границах муниципального образования, программы мероприятий по реализации генерального плана, программы инвестиционного освоения территории.

2.2. Перечень мероприятий, предусмотренных генеральным планом развития территории Коммунарского сельского поселения.

Генплан разработан на следующие периоды реализации:

- расчетный срок реализации Генерального плана – 2025год;
 - первая очередь – 2015 год;
 - исходный год – 2009 год.

Проектные решения Генерального плана на расчетный срок являются основанием для разработки документации по планировке территории, а также территориальных и отраслевых схем размещения отдельных видов строительства, развития транспортной, инженерной и социальной инфраструктур, охраны окружающей среды; учитываются при разработке правил землепользования и застройки.

Проектом предусматривается:

Жилая зона

1. Жилое строительство юго-восточная часть п. Новосветловский на площади 10,1га, 2015г. строительства;
2. Жилое строительство юго-западная часть п.Красногорняцкий на площади 22,0га 2020 год строительства;
3. Жилое строительство северная часть п.Красногорняцкий на площади 5,6 га 2025г. строительства;
4. Жилое строительство южная часть п. Верхнегрушевский на площади 26,9га 2020г. строительства;
5. Жилое строительство северная часть х. Привольный на площади 1,0 га 2015 год строительства и 0,8 га 2020 год строительства;
6. Жилое строительство северная часть х.Заречный на площади 1,0 га 2015 год строительства и 0,8 га 2020 год строительства;
7. Жилое строительство центральная часть х.Коммуна на площади 4,3 га 2015 год строительства ; 0,7 га и 0,9 га 2020 год строительства;
8. Жилое строительство юго-восточная часть п.Малая Сопка на площади 3,0 га 2020г.строительства.

Общественно-деловая зона

1. Строительство пожарного депо 1,1 га в юго-западной части п. Верхнегрушевский по ул. Алейникова , 2015 год строительства;

Транспортно-инженерная зона

1. Ремонт подъездной автодороги п.Заречный и п.Заозерье протяженностью 11,6 км. Выполнение работы 2015 год;
- 2.Строительство подъездных автодорог к проектируемым промышленным объектам по выращиванию индеек протяженностью 11,6 км. Выполнение работы 2013-2025 год;
- 3.Строительство автодороги, соединяющей х.Привольный п.Верхнегрушевский протяженностью 0,5 км. Выполнение работы 2013-2025 год;
- 4.Строительство 3-х мостов через р.Грушевка в х.Привольный и 2-х мостов через р.Грушевка в п.Староковыльный. Выполнение работы 2020 год;

5. Строительство распределительного газопровода к населенным пунктам поселения п.Заозерье, п.Заречный, п.Малая Сопка, проектируемым промышленным объектам по выращиванию индеек общей протяженностью 33,9 км;
6. Строительство водопровода к населенным пунктам: х.Привольный, п.Заозерье, п.Заречный, Малая Сопка, п.Староковильный и проектируемым промышленным объектам по выращиванию индеек общей протяженностью 25,8 км;
7. Строительство канализационной сети с выводом стоков на локальные очистные сооружения протяженностью 33,2 км;
8. Установка локальных очистных сооружений в количестве 33 шт, с общим объемом переработки 786 м³/сут.
9. Для утилизации осадков сточных вод предусматривается строительство иловых площадок с твердым покрытием, где происходит их подсушивание, обеззараживание: юго-западнее х.Заречный; западнее п.Заозерье.
10. Для очистки поверхностных стоков планируется строительство ливневой канализации общей протяженностью 31,4км и очистных сооружений для очистки дождевых стоков в количестве 13ед.

Зона сельскохозяйственного использования

Строительство объектов промышленного комплекса по выращиванию индейки:

1. В 3,5км юго-восточнее п.Красногорняцкий (инкубатор) на площади 20га, 2013г. строительства;
2. В3,9км северо-западнее п.Заозерье УП-12(подращивание)на площади 12га, 2013г. строительства;
3. В 2,8км северо-западнее п.Заозерье УВ–23 (выращивание)на площади 20га, 2013г. строительства;
4. В 2,8 км западнее п.Заозерье УВ –24 (выращивание)на площади 20 га, 2013 год строительства;
5. В 2,1 км восточнее п.Заречный (пометохранилище)на площади 40 га, 2013 год строительства;
6. В 2,0 км западнее х.Коммуна (выращивание)на площади 20 га, 2020 год строительства;
7. В 5,0 км западнее х.Коммуна (выращивание)на площади 20 га, 2020 год строительства;
8. В 5,4 км северо-западнее х.Коммуна (выращивание)на площади 20 га, 2020 год строительства.

Благоустройство улиц

Асфальтовое покрытие и ремонт улично-дорожной сети в целях повышения уровня жизни сельчан.

п.Новосветловский

Асфальтирование улично-дорожной сети протяженностью 9,5 км. Срок выполнения работ 2018 год.

п.Красногорняцкий

Ремонт улично-дорожной сети протяженностью 4,1 км. Срок выполнения работ 2015 год.

п. Верхнегрушевский

Асфальтирование улично-дорожной сети протяженностью 1,5 км. Срок выполнения работ 2018 г.

х.Заречный

Асфальтирование улично-дорожной сети протяженностью 0,3 км. Срок выполнения работ 2018 г.

х.Привольный

Асфальтирование улично-дорожной сети протяженностью 2,2 км.

Ремонт улично-дорожной сети протяженностью 0,8 км.

Срок выполнения работ 2018 год.

п.Заречный

Асфальтирование улично-дорожной сети протяженностью 0,2 км.

Ремонт улично-дорожной сети протяженностью 0,4 км.

Срок выполнения работ 2018 год.

п.Малая Сопка

Асфальтирование улично-дорожной сети протяженностью 0,4км. Срок выполнения работ 2018 г.

п.Староковильный

Асфальтирование улично-дорожной сети протяженностью 0,1 км. Срок выполнения работ 2018 г.

п.Заозерье

Асфальтирование улично-дорожной сети протяженностью 1,0 км. Срок выполнения работ 2018 г.

Зона рекреационного назначения

Проектом предусматривается благоустроить зоны сезонного отдыха населения

Охрана окружающей среды и рационального природопользования

Генеральным планом намечается:

Для выполнения нормативных требований по озеленению территорий населенных пунктов планируется посадка зеленых насаждений общего пользования в границах х.Привольный на площади 5,8 га, п.Заречный на площади 5,5 га, п.Староковыльный 1,6 га, п.Верхнегрушевский на площади 8.0 га.

Согласно постановлению Администрации Октябрьского района от 08.06.2010 года №354 принята оптимальная площадь лесных насаждений и прудов на территории Коммунарского сельского поселения, которые необходимо создать дополнительно применительно к агроландшафтам Октябрьского района.

Мероприятия

1. Создание зеленой зоны на площади 957 га 2013-2025гг
2. Строительство прудов общей площадью 72,0 га 2020 год строительства.

Согласно районной долгосрочной целевой программе в области охраны окружающей среды и рационального природопользования на 2011-2015 годы от 29.09.2010, утвержденной постановлением №645 Главы администрации Октябрьского района Ростовской области, предусмотрено:

расчистка р.Грушевка в х.Привольный (2012 год);

расчистка р.Аюта п.Староковыльный (2012 год).

Зоны специального назначения

ТБО

Генпланом намечено:

Ввиду того, что существующий участок ТБО через 5 лет закрывается согласно расчетам и фактической мощности, необходимо по проекту провести работы, связанные с ликвидацией существующего ТБО с обязательным выполнением природоохранных мероприятий, в том числе проведение рекультивационных работ. Срок выполнения работ 2020 год.

Кладбища

Проектом предлагается расширение кладбищ и новое размещение кладбища:

1. п.Верхнегрушевский на площади 3,1 га северо-западнее существующего кладбища;
2. х.Привольный на площади 0,5 га южнее существующего кладбища;
3. х.Коммуна на площади 0,2 га южнее существующего кладбища;
4. п.Заречный на площади 0,2 га в юго-восточной части поселка новое кладбище.

Сбор твердых бытовых отходов

На перспективу вывоз твердых бытовых отходов будет осуществляться на межмуниципальный полигон твердых бытовых отходов, расположенный на территории Красносулинского района и (или) на завод по переработке твердых бытовых отходов на территории Краснокутского сельского поселения.

Утилизация биологических отходов

Проектом генерального плана размещение новых скотомогильников не планируется. Для утилизации биологических отходов в Персиановском сельском поселении в районе скотомогильника будет размещена печь для сжигания биологических отходов.

Существующие скотомогильники западнее х.Заречный и южнее п.Красногорняцкий законсервировать для дальнейшей утилизации.

Мероприятия по организации охраны и использования памятников истории и архитектуры (объектов культурного наследия)

Ввиду того, что на момент разработки проекта генерального плана территории охранная зона объектов культурного наследия не установлена, проектом генерального плана Коммунарского сельского поселения, согласно ст.34 Федерального закона от 25.06.2002 года №73-ФЗ, рекомендовано разработать проект зон охраны объектов культурного наследия на территории Коммунарского сельского поселения

3. Исходная информация о современном состоянии Коммунарского сельского поселения

Общие сведения

Коммунарское сельское поселение расположено на юге Октябрьского района. Протяженность территории сельского поселения с севера на юг 22,5 км и с запада на восток 23,5 км.

Границы Коммунарского сельского поселения утверждены Законом Ростовской области «Об установлении границ и наделении соответствующим статусом муниципального образования «Октябрьский район» и муниципальных образований в его составе» от 27 декабря 2004г. № 249-ЗС с внесением изменений в 2009 г в связи с изменением границы Каменоломненского городского поселения согласно генеральному плану.

Коммунарское сельское поселение граничит:

на севере – с землями Краснокутского сельского поселения, городского округа «Город Шахты», Каменоломненского городского поселения, Краснолучского сельского поселения Октябрьского района Ростовской области;

на востоке – с землями Краснолучского сельского поселения Октябрьского района Ростовской области, Усть-Донецкого района Ростовской области;

на юге – с землями Бессергеновского и Персиановского сельских поселений Октябрьского района Ростовской области

на западе - с землями Красюковского и Краснокутского сельских поселений Октябрьского района.

Территория Коммунарского поселения расположена в восточной части Приазовской равнины.

Естественный растительный покров составляют небольшие площади леса, луговые стоки, кустарники.

Климат умеренно-континентальный с недостаточным увлажнением, со средней температурой 9,2° С.

Территория Коммунарского сельского поселения составляет 21707 га, на которой расположено десять населенных пунктов: п.Новосветловский, являющийся административным центром сельского поселения, п.Красногорняцкий, п.Верхнегрушевский х.Коммуна, х.Заречный, х.Привольный, п.Заозерье, п.Заречный, п.Малая Сопка, п.Староковыльный.

Расстояние до областного центра г.Ростов 63 км, до районного центра р.п.Каменоломни 7 км. Ближайшая железнодорожная станция пассажирского сообщения – ст.Шахты Северо-Кавказской железной дороги расположена в 18 км.

Численность населения на 01.01.2010 года составляет 5797 человек, в трудоспособном возрасте 1967 человек, 1047 человек старше трудоспособного возраста.

Проблемы сельского поселения:

недостаточность оборотных средств;

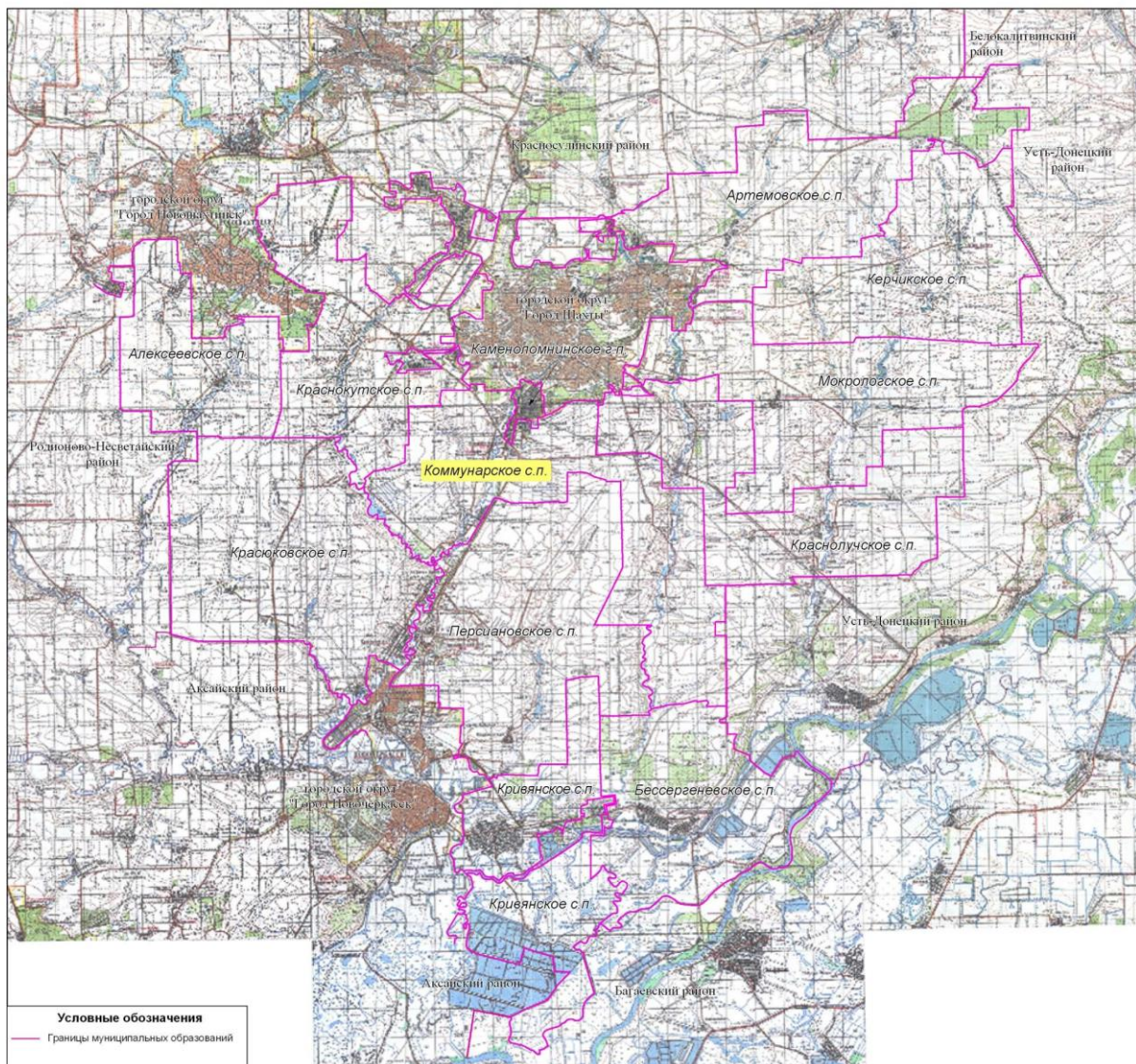
износ основных фондов;

безработица из-за отсутствия рабочих мест.

старение и неудовлетворительное для современного технического уровня качество трудовых ресурсов;

малопривлекательные для молодежи социально-бытовые условия;

Схема расположения Коммунарского сельского поселения в границах муниципального Октябрьского района



4. Краткая историческая справка

Поселок Новосветловский

Административный центр поселения. Население – 955 человек.

В 1932 году в этих местах был организован совхоз «Трансторгпит», как подсобное хозяйство Северо-Кавказской железной дороги. Здесь выращивали зерно, овощи и мясные породы скота. В 1946 году совхоз переименовали в «Дорурс» и подчинили Северо-Кавказской железной дороге. С 1988 года – это поселок Новосветловский.

Поселок Верхнегрушевский

Население – 1307 человек. В 1936 году здесь был организован совхоз № 10, поэтому поселок и станция много лет носили одно название «совхоз № 10». Первый его директор – Вергуст Г.В. В начале совхоз был коневодческим. Выращенные совхозом лошади передавались в кавалерийскую воинскую часть. Сюда неоднократно приезжали Ворошилов К.Е. и Буденный С.М. В последствии воинская часть перешла в Казачьи Лагери, а совхоз № 10 стал заниматься выращиванием зерновых, овощных культур и животноводством. Своей продукцией обеспечивали жителей г. Шахты и шахтерские поселки АО «Ростовуголь». С 1988 года – п. Верхнегрушевский. В 1990 году была зарегистрирована первая в районе ассоциация крестьянских хозяйств АКХ «Донская Нива». Газета «Молот» писала: «Как Октябрьский сельский район находится в центре Ростовской области, так в центре самого района расположена ассоциация крестьянских хозяйств АКХ «Донская Нива», символизируя своим названием возможности и района, и области быть хлебной житницей и плодородным краем. В настоящее время это – ООО «Донская Нива», его директор на протяжении 20 лет – Мокриков Василий Иванович – депутат Законодательного собрания области. В хозяйстве увеличилась урожайность всех культур, возросла продуктивность животноводства, повысилась заработная плата тружеников хозяйства.

Поселок Малая Сопка

Население 94 чел. Это 3-е отделение совхоза № 10, свое название поселок получил в 1988 г.

Поселок Староковыльный

Население – 75 чел. Это 4-й участок совхоза № 10. Свое название поселок получил в 1988 г.

Хутор Коммуна

Население – 413 человек. Центральная усадьба бывшего колхоза «Родина». Хутор называется «Коммуна», так как здесь весной 1920 года была создана трудовая коммуна. Районная газета «Призыв» писала: «1920 год на Дону был трудным, тревожным, голодным. В тяжелых боях Красная Армия освободила территорию нашего края от денкинской армии, белогвардейских банд. Прочно и окончательно установилась советская власть. Но везде разруха и голод, кулацкие саботажы, недобитые банды осложняли жизнь. В этих условиях и возникла трудовая коммуна «Пролетарский Светоч». На первом собрании коммуны присутствовало 20 человек, но она быстро росла. Закипела трудовая и боевая жизнь коммуны». Деятельность коммуны была многогранна, на одном из собраний решили: «Каждый коммунар должен уметь читать, писать, считать». В 1936 году был образован колхоз «Гудок» по имени одноименного названия газеты железнодорожников. Перед войной колхоз был свиноводческим. В дни оккупации – хозяйство было разграблено, с апреля 1943 года, после изгнания гитлеровцев, хозяйство пришлось восстанавливать заново. В 1986 году колхоз уже носит новое имя – «Родина». Построены новые кормоцеха, животноводческие помещения, заасфальтированы подъездные дороги к фермам, возросли удои молока, производство мяса и зерновых культур.

Хутор Привольный

Население – 402 человека. В начале 20-х годов приехали первые переселенцы. Сначала они жили в землянках, но вскоре появились капитальные дома из местного материала – ракушечника. А Привольным хутор назван потому, что сразу за пригорком расстилалась широкая степь, поросшая ковылем, разнотравьем и этому раздолью не было ни конца, ни края. В 1931 году был создан колхоз «14 лет Октября». В последствии колхоз вошел в состав колхоза «Родина».

Хутор Заречный

Население – 491 человек. Это отделение колхоза Родина, где располагаются животноводческие помещения (свиноферма).

Поселок Красногорняцкий

Население – 1748 человек. Центральная усадьба ООО ФПЗ «Горняк» «Агро Союз Юг Руси». В 1938 – 1939 г. г. в «Горняке» (тогда это был совхоз) построили новые каменные дома с электричеством, водопроводом – невиданными для селян удобствами. Были также построены школа, баня, клуб, детские ясли, магазин и столовая. В 1939 году за достигнутые успехи совхоз «Горняк» стал участником Всероссийской сельскохозяйственной выставки, открывшейся в Москве. На выставку поехали 39 человек. Совхозу «Горняк», единственному в Ростовской области, главный выставочный комитет присудил диплом II степени, коллектив получил премию 5 тысяч рублей и мотоцикл. Одновременно совхоз «Горняк» утвердили кандидатом на Всероссийскую сельскохозяйственную выставку на 1940 год. Доярка Ф. Кагодина была награждена медалью «За трудовую доблесть» за то, что от коров, которые давали в день 7 – 17 литров молока, она стала выдавать по 26 – 30 литров. Определились успехи и в растениеводстве. Следуя призыву «Девушки, на трактор!», 25 девушек-комсомолок совхоза «Горняк» без отрыва от производства взялись за изучение трактора. Весной 1940 года, все девушки приступили к работе на «стальных конях». Проводилась большая работа, партийной и комсомольской организациями, по ликвидации неграмотности и малограмотности среди рабочих и домохозяек. За время оккупации, а это семь месяцев, фашисты разграбили хозяйство, разрушили постройки, уничтожили все средства производства, племенной скот забили на мясо, часть угнали в Германию. Убыток составил свыше 5 миллионов рублей. После освобождения, 12 февраля 1943 года, совхоз необходимо было восстанавливать. Возглавил совхоз в это трудное время Валентин Кириллович Поваренкин, который до войны работал старшим зоотехником. Совхоз на год восстановил хозяйство довоенного уровня. За достигнутые высокие урожаи в совхозе, директору было присвоено звание Героя Социалистического Труда. В настоящее время одна из улиц поселка названа именем Поваренкина В. К. В 1944 году совхоз «Горняк» был награжден дипломом 1-й степени районной сельскохозяйственной выставки. В 1947 году совхозу «Горняк» присуждена 2-я премия Минсовхозов и переходящее красное знамя ВЦСПС и Обкома. Образцы труда и самопожертвования показали доярки: В. Борзик, В. Мошек, А. Костина, Р. Чумаченко и многие другие. Именем Веры Михайловны Борзик, по решению схода граждан, названа одна из улиц поселка. В 1967 году хозяйство награждено орденом Трудового Красного знамени.

ЧАСТЬ ПЕРВАЯ.

5. Анализ существующего состояния территории сельского поселения

5.1. Природно-ресурсный потенциал Коммунарского сельского поселения

Рельеф

Территория Коммунарского поселения расположена в восточной части Приазовской равнины. Поверхность характеризуется волнистым рельефом, образовавшимся в результате денудации наиболее возвышенных участков и накопления делювия в речных долинах. С севера на юг в центральной части поселения территорию пересекает река Грушевка, в восточной части р.Кадамовка и протекающая по юго-западной границе поселения р.Аюта (правый приток р.Грушевка).

На территории Коммунарского сельского поселения проявляются эрозионные процессы (овражная эрозия), склоновые процессы, заболачивание, а также суффозионно-просадочные процессы.

В широтном и меридиональном направлениях территорию поселения пересекают балки: Шестибалочная (центральная часть), Турбута (Тарабута) (западная часть), Щербакова, Панская, Водяная, Сухая (в восточной части).

В целом, по условиям рельефа территория сельского поселения пригодна для механизированной обработки и уборки урожая сложными сельскохозяйственными машинами.

Климат

Территория Коммунарского сельского поселения расположена в Западной подобласти атлантико-континентальной степной области умеренного пояса. Климат умеренно-континентальный с недостаточным увлажнением, жарким и сухим летом и сравнительно теплой зимой. Однако возможны и вторжения арктического воздуха, вызывающего усиление циклонической деятельности.

Для территории характерно преобладание антициклонов, с которыми связана преимущественно ясная, солнечная погода и реже (в зимний период) – пасмурная, с морозящими осадками, туманами, гололедом и низкой облачностью. В теплый период циклоны сопровождаются ливнями и грозами, обширная зона обложных осадков.

Среднегодовая температура воздуха изменяется довольно равномерно от 9,2 оС до 9,5 оС. Годовой ход температуры четко выражен. Наиболее высокие температуры достигают 22,9– 23,8 оС.

Абсолютный минимум температуры воздуха наблюдается, в основном, в январе и равен -36; -37 оС. Абсолютный максимум температуры воздуха достигается в июле, достигая +40; +43 оС.

Атмосферные осадки являются основным источником увлажнения почвы.

Среднегодовое количество осадков составляет 479 мм.

Средняя годовая относительная влажность составляет 72 %. Число влажных дней, в среднем, составляет 97 за год.

Территория поселения подвержена влиянию таких неблагоприятных метеорологических явлений, как засухи, суховеи, сильные ветры, пыльные бури, град, заморозки, метели, гололед.

Выводы:

климат сельского поселения умеренно континентальный с мягкой малоснежной зимой и теплым часто жарким сухим летом;

по строительно-климатическому районированию, территория поселения относится к строительно-климатическому району ШВ;

на территории поселения отмечается обилие солнечного света и тепла;

основной расход солнечного света приходится на испарение;

территория поселения относится к зоне недостаточного увлажнения;

наиболее устойчивым годовым ходом отличаются сильные ветры меридионального направления; холодный период отличается существенной частотой сильных ветров, общих и низовых метелей, гололедно-изморозевых явлений, являясь весьма опасным с точки зрения перечисленных метеорологических явлений;

для тёплого периода характерны конвективные явления, такие, как сильные дожди и ливни, шквалы и град.

Природно-сырьевые ресурсы

На территории Коммунарского сельского поселения ведутся разработки полезных ископаемых:

1.ООО «Май»–предприятие по добыче строительного песка (п.Верхнегрушевский).

площадью 10,24 га , кадастровые номера (61:28:0600014:1230; 61:28:0600014:1228; 61:28:0600014:1229).

2.Владимировский карьер тугоплавких глин по добыче строительного песка (х.Коммуна) мощность предприятия 88 тыс.тонн в год;

3. Предприятие по добыче песка (карьер) площадью 10,7 га кадастровые номера (61:28:0600015:81; 61:28:0600015:53).

Месторождения песков

1. Привольненское месторождение;
2. Привольненский I участок;
3. Привольненское II месторождение;
4. Привольненское III месторождение.

Почвенные ресурсы

Почвенные ресурсы Коммунарского сельского поселения представлены черноземами обыкновенными. Они характеризуются как почвы теплые, кратковременно и периодически промерзающие только в верхнем горизонте. Значительная толщина чернозема в течение зимнего периода пребывает в активном состоянии.

Черноземы почвы составляют основу пахотных земель. Они обладают высоким плодородием. По российской классификации черноземы данного района относятся к мощным (80-120 см) видам. По запасам гумуса эти черноземы относятся к высоко обеспеченным (250-350 т/га и более) почвам, что характеризует их высокое потенциальное плодородие. Агрохимически благоприятен и качественный состав гумуса.

В результате интенсивного антропогенного воздействия на сельскохозяйственных угодьях наблюдается прогрессирующее распространение таких негативных процессов как водная эрозия, дефляция, засоление, переувлажнение и нарушенные земли.

Почвы, вовлеченные в сельскохозяйственный оборот, нуждаются в постоянном улучшении и поддержании плодородия, необходимо строгое соблюдение агротехнических норм.

Растительные ресурсы

Коммунарское сельское поселение относится к малолесным территориям. Поселение находится в Приазовском ботанико-географическом районе. Эта территория расположена на аккумулятивной равнине, с овражно-балочным расчленением, характеризуется отсутствием байрачных лесов, которые сменяются кустарниковыми формациями. В зональных позициях распространены разнотравно-дерновиннозлаковые степи на каменистых почвах склонов речных долин и балок.

Незональная растительность рассматриваемой территории представлена несколькими типами. В отрицательных формах рельефа развиваются сообщества интразональной (околоводной, луговой). В водоемах развивается интразональная высшая растительность.

Кроме этого растительность представлена садами на приусадебных участках жителей, рядовыми посадками на улицах, а так же защитными насаждениями.

Животный мир

На территории Коммунарского сельского поселения обитают представители животного мира трёх зон: степей, полупустынь и лесов.

Из млекопитающих в поселении заяц-русак, лисица, сурок, суслик, тушканчик, хорь, белка, ёж, мыши, полёвки и многие другие.

Из птиц обитает на территории поселения: серая куропатка, утки, гуси, лебеди, цапли, чайки, перепел, кукушка, дятлы, коршун, стрижи, ласточки, синицы, грачи, скворцы, жаворонок, воробьи.

Из пресмыкающихся, самыми распространёнными из которых являются: ящерицы, ужи, степные гадюки, медянки. Из всех пресмыкающихся ядовита только степная гадюка.

Водные ресурсы

Коммунарское сельское поселение в составе Восточно-Донбасской агломерации относится к категории территорий ограниченно обеспеченных гидрологическими ресурсами. Гидрографическая сеть территории поселения представлена бассейнами рек: Грушевка общей протяженностью 87,1 км, Кадамовка 21,4 км на территории поселения, Аюта (правый приток р.Грушевка) протяженностью 11,3 км на территории поселения и некоторыми другими, практически не имеющими хозяйственного значения. Река Грушевка берет начало на Донецком кряже и имеет субмеридиональное простирание.

В Коммунарском сельском поселении расположены 6 прудов, имеющих хозяйственное и промысловое значение:

- 1) Пруд русловый объемом 0,65 млн.м³, площадью зеркала 40,0 га, расположенный на р.Кадамовка в 0,6 км С п.Заозерье (неорганизованный отдых населения, водопой скота);
- 2) Пруд русловый объемом 0,23 млн.м³, площадью зеркала 19,0 га, расположенный на р.Кадамовка в 1,6 км С п.Заречный (рыборазведение, водопой скота);

3) Пруд русловый объемом 0,03 млн.м³, площадью зеркала 7,5 га, расположенный на р.Кадамовка в 0,7 км С п.Заречный (водопой скота);

4) Водохранилище русловое «Герновый Яр» объемом 1,62 млн.м³, площадью зеркала 80,0 га, расположенное на р.Грушевка-р.Аюта в 3,6 км ЮВ х.Миллеров (неорганизованный отдых населения, водопой скота);

5) Пруд балочный на реке Грушевка-балка Турбута объемом 0,036 млн.м³ на реке Грушевка-балка Турбута, площадью водного зеркала 3,1 га, расположенный в 4,9 км С х.Привольный (неорганизованный отдых населения, рекреация);

6) Пруд балочный объемом 0,02 млн.м³ на реке Грушевка-балка Турбута, площадью водного зеркала 1,9 га, расположенный в 0,7 км СЗ х.Привольный (водопой скота, выращивание домашней водоплавающей птицы).

Коммунарское сельское поселение в составе Восточно-Донбасской агломерации относится к категории территорий ограниченно обеспеченных гидрологическими ресурсами

Водный режим реки характеризуется слабо выраженными весенним половодьем, летней меженью, осенне-зимним периодом и зимней меженью. Питание водных объектов смешанное с преобладанием снегового.

При довольно разветвленной гидрографической сети, местные водные ресурсы крайне ограничены.

Вода из рек используется для водопоя скота и хозяйственных нужд.

Земельные ресурсы

Земля является основой для жизнедеятельности человека. Все виды производства в той или иной степени зависят от земельных ресурсов. Кроме того, она является важнейшим природным ресурсом, в котором находятся полезные элементы, используемые растениями, обеспечивающие развитие флоры и фауны.

Общая площадь в административных границах Коммунарского сельского поселения составляет 21707 га.

Наличие и распределение земельного фонда сельского поселения по категориям земель

Наименование показателей	Общая площадь земель	
	га	%
1. Земли сельскохозяйственного назначения	20736	95,5
2. Земли населенных пунктов	655	3,0
3. Земли промышленности, транспорта, энергетики	203	0,9
в том числе		
3.1. земли промышленности	-	-
3.2. транспорта	181	0,8
из них:		
3.1.1. земли железнодорожного транспорта	120	0,5
3.1.2. земли автомобильного транспорта	61	0,3
3.3. земли энергетики	-	-
3.4. земли специального назначения	22	0,1
4. Земли особо охраняемых территорий и объектов	-	-
5. Земли лесного фонда	-	-
6. Земли водного фонда	105	0,5
7. Земли запаса	8	0,1
Итого земель в границах сельского поселения	21707	100



Из общей площади территории сельского поселения (95,5% занимают земли сельскохозяйственного назначения.

Земли населенных пунктов составляют 655 га 3,0%).

Категория земель промышленности, транспорта, связи, энергетики подразделяются на земли, занятые землями железнодорожного и автомобильного транспорта и прочими несельскохозяйственными предприятиями. Таких земель в поселении 203 га (0,9%). Они используются соответствующими организациями для осуществления их деятельности.

Земли водного фонда на территории сельского поселения составляют 105 га (0,5%).

5.2. Экономический потенциал Коммунарского сельского поселения

Экономика сельского поселения относится к аграрному типу, По природно-экономическим условиям Коммунарское поселение входит в состав Приазовской зоны: скотоводческо-зерновой. Аграрный тип в значительной степени определяется деятельностью сельскохозяйственных предприятий и хозяйств населения.

Производственные предприятия

Общая характеристика современного уровня развития производственных предприятий

В составе производственных предприятий сельского поселения:

1. Мукомольный цех по производству муки (х.Заречный);
2. Карьер по добыче песка ООО «ЮТК» площадью 6,5 га, мощность предприятия 15 тыс.м³ в год (п.Новосветловский);
3. Владимирский карьер тугоплавких глин по добыче строительного песка (х.Коммуна) мощность предприятия 88 тыс.тонн в год;
4. ООО «Маи»—предприятие по добыче строительного песка. (п.Верхнегрушевский);
5. АЗС №16 ООО «Кристалл» заправка автотранспорта п.Красногорняцкий;
6. ГАЗС ИП Долгополова В.В. п.Новосветловский заправка автотранспорта;
7. АЗС ООО «Людмила +» п.Новосветловский заправка автотранспорта;
8. АЗС ООО «Юг продукт» п.Красногорняцкий заправка автотранспорта
9. АЗС №26 ООО «Ирбис» автодорога Новочеркасск-Каменоломни заправка авто транспорта.

Сельское хозяйство

Экономика сельского поселения относится к аграрному типу, который в значительной степени определяется деятельностью сельскохозяйственных предприятий и хозяйств населения.

На современном этапе земли сельскохозяйственного назначения используются в полном объеме. На территории поселения работают 8 сельскохозяйственных предприятий.

№ п/п	Наименование сельскохозяйственных предприятий, юридический адрес	Общая площадь, га	в т.ч. сельское хозяйство	из них пашни
1	ООО «Донская Нива» п.Верхнегрушевский, ул.Гагарина, 2а	3831	2916	2554
2	ООО «Донская Нива» г.Новочеркасск	832	765	595
3	ООО «Родина» х.Коммуна, ул.Пролетарская, 2е	3894	3556	2975
4	ООО фпз «Горняк» п.Красногорняцкий, ул.Борзик, 43	8471	8018	6319
5	СПК «Зодиак» п.Верхнегрушевский, ул.Гагарина, 14	728	728	654
6	ООО НПП «Агросфера»	518	512	441
7	ООО «Агродон»	28	28	28

Существенную территорию земель сельскохозяйственного назначения используют крестьянские хозяйства. Их на территории поселения 10. Площадь занимаемой территории составляет 1555 га, в том числе сельскохозяйственных угодий 1503 га.

Сельскохозяйственные предприятия специализируются на выращивании зерна пшеницы, кукурузы на зерно и подсолнечника на семена, картофеля, а также занимаются выращиванием овощей, плодов и ягод.

Зона объектов сельскохозяйственного назначения

На территории поселения размещены 2 объекта сельскохозяйственного назначения с/х предприятия ООО «Евродон» по выращиванию индеек.

1. 1-й участок выращивания индеек УВ –1 (поголовье 12500) площадью 20 га расположен в 2,5 км северо-западнее х.Заречный.
2. 2-й участок выращивания индеек УВ –2 (поголовье 12500) площадью 20 га расположен в северо-западной части х.Заречный.

3. В юго-западной п.Верхнегрушевский расположена территория бывшей фермы крупного рогатого скота ООО «Донская нива» площадью 10,4 га. В настоящее время территория не используется. Допустимая санитарно-защитная зона составляет 200 м.
4. В юго-западной части п.Верхнегрушевский расположена территория МТМ и ГСМ, площадью 1,4 га и 0,3 га соответственно. Санитарно-защитная зона составляет 300м и 100 м. соответственно.
5. В южной части п.Верхнегрушевский размещается кормоцех, территория тока, зерновые склады общей площадью 2 га. Санитарно-защитная зона составляет 100 м.
6. В юго-западной части п.Новосветловский расположена территория неиспользуемой свинофермы площадью 3,2 га. Допустимая санитарно-защитная зона составляет 100 м.
7. В южной части п.Красногорняцкий расположена ферма крупного рогатого скота на площади 8,9 га. Санитарно-защитная зона составляет 300 м.
8. В южной части п.Красногорняцкий расположена территория неиспользуемой свинофермы площадью 10,9 га. Допустимая санитарно-защитная зона составляет 100 м;
9. В южной части п.Красногорняцкий расположена территория тока и зерновых складов на площади 1,9 га. Санитарно-защитная зона составляет 100 м;
10. В южной части п.Красногорняцкий расположена территория МТМ на площади 3,8 га. Санитарно-защитная зона составляет 300 м;
11. В южной части п.Красногорняцкий расположена территория зерновых складов на площади 0,2 га. Санитарно-защитная зона составляет 100 м;
12. В юго-западной части х.Коммуна размещается ток, зерновые склады на площади 4,3 га. Санитарно-защитная зона составляет 100 м.
13. В западной части п.Малая Сопка размещается бывшая ферма крупного рогатого скота на площади 5,9 га. Допустимая санитарно-защитная зона составляет 100 м.
14. В юго-восточной части п.Малая Сопка размещаются мастерские площадью 0,6 га и склады ГСМ площадью 0,1 га. Санитарно-защитная зона составляет 100 м.
15. В северной части п.Заречный расположена территория МТМ на площади 0,3 га и ГСМ на площади 0,2 га. Санитарно-защитная зона составляет 100 м
16. В северной части х.Привольный расположена территория неиспользуемой фермы крупного рогатого скота на площади 5,9 га. Допустимая санитарно-защитная зона составляет 100 м.
17. В юго-западной части х.Заречный расположена неиспользуемая свиноводческая ферма ООО «Родина» на площади 2,7 га. Допустимая санитарно-защитная зона составляет 300 м;
18. В юго-западной п.Заозерье расположена ферма крупного рогатого скота с размещением поголовья скота в количестве 100 голов. Санитарно-защитная зона составляет 300 м;

Производством мяса крупного рогатого скота, свиней, овец, птицы; производством молока занимается и население населенных пунктов.

Природно-климатические условия позволяют сельскому хозяйству сельского поселения специализироваться на производстве зерна, подсолнечника, овощей, мяса крупного рогатого скота, птицы, молока.

Поголовье свиней у сельскохозяйственных предприятий и у населения отсутствует.

Основными причинами спада производства в животноводстве является ликвидация поголовья свиней из-за чумы, снижение численности сельского населения, низкие закупочные цены на сельскохозяйственную продукцию и существующие проблемы по её сбыту.

Транспортно-инженерная инфраструктура

Транспортная сеть

В настоящее время грузовые и пассажирские перевозки на территории Коммунарского сельского поселения осуществляются автомобильным и железнодорожным транспортом.

Железнодорожный транспорт

Территорию поселения в ее северо-восточной части пересекает Северо-Кавказская железная дорога. Протяженность ее на территории сельского поселения составляет 3,9 км.

Ближайшая железнодорожная станция пассажирского и грузового сообщения расположена в г.Шахты, которая в свою очередь играет роль грузового сообщения.

Железная дорога входит в состав широтного железнодорожного направления и обслуживает связи центра Европейской части страны с районами Юга.

Автомобильный транспорт

В транспортную инфраструктуру Коммунарского сельского поселения входят автомобильные дороги, соединяющие Октябрьский район с соседними регионами, соседними районами и сельскими администрациями; автодороги муниципального значения.

По территории сельского поселения проходят автомобильные дороги регионального, межмуниципального и местного значения.

Автодороги регионального и муниципального значения

региональная автодорога (Р61-236) М-7 «Дон» -пос.Каменоломни асфальтобетонного покрытия, 4-й категории, протяженностью 5,1 км;

межмуниципальная автодорога (ММ 61-238) г.Новочеркасск - п.Каменоломни асфальтобетонного покрытия, 4-й категории, протяженностью 4,1 км;

соединительная автомобильная автодорога регионального значения от а/д «г.Новочеркасск - п.Каменоломни» до а/д «г.Шахты – ст.Раздорская»- а/д «г.Шахты- Цимлянск» (Р 61-237) асфальтобетонного покрытия, 4-й категории, протяженностью 8,2 км;

Автодороги местного значения

подъезд от автомобильной дороги «г.Новочеркасск-г.Каменоломни» к пос. Верхнегрушевский асфальтобетонного покрытия, 4-й категории, протяженностью 1,5 км;

подъезд от автомобильной дороги «г.Новочеркасск-г.Каменоломни» к х.Привольный асфальтобетонного покрытия, 4-й категории, протяженностью 4,5 км;

подъезд от автомобильной дороги «г.Шахты- ст.Раздорская» к п.Заречный щебенчатого покрытия, 4-й категории, протяженностью 11,6 км;

подъезд от автомобильной дороги «г.Шахты- ст.Раздорская» - п.Заречный» к п.Заозерье щебенчатого покрытия, 4-й категории, протяженностью 1,5 км;

подъезд от автомобильной дороги «г.Новочеркасск-г.Каменоломни» к пос. Малая Сопка асфальтобетонного покрытия, 4-й категории, протяженностью 8,6 км;

подъезд от автомобильной дороги «г.Новочеркасск-г.Каменоломни» к х.Коммуна асфальтобетонного покрытия, 4-й категории, протяженностью 0,44 км;

подъезд к п.Староковылный асфальтобетонного покрытия, 4-й категории, протяженностью 1,2 км;

Все автодороги проходимые в любое время года,

Коммунарское поселение, вследствие этого, имеет благоприятные условия для осуществления внешних связей с г.Шахты, областными и районными центрами.

Требует ремонта подъездная автодорога к п.Заречный протяженностью 6,4 км.

Хорошо развитая транспортная система благоприятствует бесперебойному вывозу сельскохозяйственной продукции и обеспечению субъектов сельскохозяйственной деятельности и сельского поселения необходимыми ресурсами.

Искусственные сооружения

На территории Коммунарского сельского поселения эксплуатируются следующие 3 искусственных сооружения: 5 мостов через р.Грушевка, 1 мост через железную дорогу, труба через ручей.

Трубопроводный транспорт

По территории Коммунарского поселения проходят 4 транзитных магистральных газопровода в Красносулинский и Усть_ Донецкий районы Ростовской области общей протяженностью 37,2 км, газопровод-отвод к ГРС п.Авилова Родионово-Несветайского района протяженностью 10,8 км; магистральный газопровод к ГРС «Шахты1» протяженностью 12,7 км.

Газоснабжение

Распределение газа осуществляется по следующим ступеням давления.

От магистрального газопровода проложен отвод к газораспределительной станции (ГРС-2)

х.Коммуна давлением 75 кГ/ м². От ГРС газ поступает по распределительным газопроводам высокого и среднего давления до газорегуляторных пунктов (ГРП) или ШРП. Коммунарского поселения. На территории Коммунарского поселения всего 7 ГРП и 3 ШРП.

Газоснабжение населенных пунктов

№ п/п	Месторасположение газораспределительных пунктов
	п.Новосветловский
1	ШРП по ул.Мокроусова
	п.Красногорняцкий
2	ГРП в южной части поселка
3	ШРП на ул.Комарова
	п.Верхнегрушевский
4	ШРП западнее ул.Новая
	х.Коммуна

5	ГРП 0,2 км западнее хутора х.Привольный
6	ГРП восточная часть ул.Набережная
7	ГРП 0,4 км северо-восточнее хутора
8	ГРП северная часть ул.Дачная х.Заречный
9	ГРП Западная часть хутора п.Староковыльный
10	ГРП и ШРП отсутствуют п.Малая Сопка не газифицирован п.Заозерье не газифицирован п.Заречный не газифицирован

Газоснабжение Коммунарского сельского поселения осуществляется природным и сжиженным газом. Газ по распределительным газопроводам давлением 1,2 и 0,6 Мпа поступает на ГРП населенных пунктов откуда газопроводами среднего и низкого давления подаётся непосредственно потребителям.

Водоснабжение

Источниками централизованного водоснабжения Коммунарского сельского поселения являются ресурсы поверхностных вод реки Дон. Водоснабжение населенных пунктов осуществляется по Шахтинско-Донскому водопроводу (ШДВ). Основные водопотребители – население, организации, предприятия.

Протяженность водопроводной сети на территории поселения – 49,5 км. Качество воды – удовлетворительное. Микробиологический состав воды соответствует требованиям ГОСТ 2874-82 и СанПин 2.14.1074-01.

Централизованное водоснабжение отсутствует в населенных пунктах: х.Привольный, п.Заозерье, п.Староковыльный, п.Малая Сопка, п.Заречный.

Показатели водоснабжения Коммунарского сельского поселения

№ п/п	Наименование населенного пункта	Водопотребители				Водопотребление			Протяженность водопроводных сетей, км
		Население, тыс.чел				Коммунальный сектор	Животноводство	Производственный сектор	
		Все го	в т.ч. обеспеченные водопроводом	Из них					
				Ввод ы из дома	Водоразбо рные колонки				
1	2	3	4	5	6	7	8	9	10
1	п.Красногорняцкий	2002	1906	1906	96	180,7	0,8	12,7	24,0
2	х.Заречный	396	206	206	190	12,5	-	-	3,0
3	п.Верхнегрушевский	1224	864	864	360	141,1 7	0,2	17,6	14,0
4	х.Коммуна	350	335	335	15	35,21	0,2	3,1	3,0
5	п.Новосветловский	787	506	506	281	40,69	0,2	2	5,5
	Итого	4759	3817	3817	942	409,64	1,4	35,4	49,5

Водоотведение и очистка стоков

В п.Красногорняцкий очистка сточных вод включает канализационную сеть протяженностью 1,2 км с выводом на очистные сооружения с биологической очисткой, расположенных в г.Шахты. Канализационная сеть обслуживает административные здания. Индивидуальные жилые дома оборудованы автономными емкостями.

В других населенных пунктах канализационная сеть отсутствует.

Расчет нормативного водоотведения бытовых сточных вод

№ п/п	Наименование населенных пунктов	Ед. изм.	Расчетный срок 2025 год			
			Хозяйственн о-питьевые нужды	Производствен ные нужды (5 % от п. 1)	Неучтенные расходы (5% от п.1 и п. 2)	Всего по поселению
1	п.Красногорняцкий	м3/сут	245	12	13	270
2	х.Заречный	- “ -	69	3	4	76
3	п.Верхнегрушевский	- “ -	183	9	10	202
4	х.Коммуна	- “ -	58	3	3	64
5	п.Новосветловский	- “ -	134	7	7	148

6	п.Малая Сопка	- " -	13	1	1	15
7	п.Заозерье	- " -	25	1	1	27
8	п.Заречный	- " -	19	1	1	21
9	х.Привольный	- " -	56	3	3	62
10	п.Староковылный	- " -	11	1	1	13
	Всего по поселению	м3/сут	813	41	44	898

Водоотведение и очистка стоков

В п.Красногорняцкий очистка сточных вод включает канализационную сеть протяженностью 1,2 км с выводом на очистные сооружения с биологической очисткой, расположенных в г.Шахты. Канализационная сеть обслуживает административные здания. Индивидуальные жилые дома оборудованы автономными емкостями.

В других населенных пунктах канализационная сеть отсутствует.

Расчет нормативного водоотведения бытовых сточных вод

№ п/п	Наименование населенных пунктов	Ед. изм.	Расчетный срок 2025 год			
			Хозяйственн о-питьевые нужды	Производстве нные нужды (5 % от п. 1)	Неучтенные расходы (5% от п.1 и п. 2)	Всего по поселению
1	п.Красногорняцкий	м3/сут.	245	12	13	270
2	х.Заречный	- " -	69	3	4	76
3	п.Верхнегрушевский	- " -	183	9	10	202
4	х.Коммуна	- " -	58	3	3	64
5	п.Новосветловский	- " -	134	7	7	148
6	п.Малая Сопка	- " -	13	1	1	15
7	п.Заозерье	- " -	25	1	1	27
8	п.Заречный	- " -	19	1	1	21
9	х.Привольный	- " -	56	3	3	62
10	п.Староковылный	- " -	11	1	1	13
	Всего по поселению	м3/сут.	813	41	44	898

Согласно пункта 3.4.2.2 градостроительных нормативов Ростовской области удельное среднесуточное водоотведение бытовых сточных вод принято равным удельному среднесуточному водопотреблению без учета расхода воды на полив территорий и зеленых насаждений.

Проектом генерального плана предусмотреть строительство канализационных сетей с выводом на проектные локальные очистные сооружения в населенных пунктах в п.Новосветловский, п.Красногорняцкий, п.Верхнегрушевский, х.Заречный, п.Заозерье, х.Коммуна, х.Привольный, п.Малая Сопка, п.Заречный, п.Староковылный; строительство площадок для хранения осадков от очистки сточных вод.

Система очистки дождевых сточных вод

На момент разработки генерального плана на территории населенных пунктов Коммунарского сельского поселения отсутствует система очистки дождевых сточных вод.

Организация стока поверхностных вод осуществляется комплексным решением горизонтальной и вертикальной планировки территории и специальной системы водоотвода.

При проектировании системы дождевой канализации предусмотреть устройство сети открытых водостоков на территории индивидуальной застройки и закрытых – на территории капитальной, блокированной и коттеджной застройки.

Кроме того, согласно требованиям, предъявляемым в настоящее время к очистке поверхностных вод, необходимо строительство очистных сооружений дождевых сточных вод.

Электроснабжение

Электроснабжение Коммунарского сельского поселения осуществляется от сетей Ростовской энергосистемы и генерирующих источников электроснабжения:

По территории сельского поселения проходят следующие высоковольтные линии электропередачи:

220 кВ общей протяженностью 23,2 км;

110 кВ общей протяженностью 15,3 км;

ВЛ 10 кВ общей протяженностью 50 км, процент износа 60%.

С 2005 г электросетевые объекты напряжением 220 кВ являются составной частью Единой электрической национальной сети и эксплуатируются филиалом ОАО «ФСК ЕЭС» МЭС Юга. Электросетевые объекты напряжением 110 кВ находятся в ведении филиала ОАО МОСК –Юга» - «Ростовэнерго» производственное отделение «Западные электрические сети».

Электроснабжение потребителей

№ п/п	Место нахождения ТП 10/04 кВ
п.Новосветловский	
1	пер.Карла Маркса (восточная часть)
2	пер.Луговой (восточная часть)
3	Свиноферма (недействующая)
4	кафе (автодорога г.Новочеркасск-п.Каменоломни)
п.Красногорняцкий	
5	2 ТП ул.Суворова ООО «Рось»
6	ул.Комарова
7	автомойка
8	Гаражи
9	участок «Западные электрические сети»
10	Дом культуры
11	мастерские (южная часть поселка)
12	ул.Свердлова
13	свиноферма недействующая
14	развилка соединительной автодороги и а/д г.Новочеркасск-п.Каменоломни
п.Верхнегрушевский	
1	ул.Ленина
2	мастерские
3	западнее детского сада
4	ул.Новая
х.Коммуна	
5	юго-западнее х.Коммуна (ток)
6	северная часть ул.Пролетарская
7	ул.Пролетарская (центральная часть)
п.Малая Сопка	
8	ул.Молодежная
9	юго-западнее бывшей фермы
п.Заречный	
10	ул.Журавлиная (центральная часть)
11	южнее п.Заречный (ферма)
х.Привольный	
12	2ТП северная часть ул.Северная
13	ул.Тепличная
х.Заречный	
14	западнее ул.Заречная
15	юго-западнее бывшей свинофермы
п.Заозерье	
16	юго-восточнее поселка
п.Староковылный	
17	ул.Садовая, западная часть

Система электроснабжения сельского поселения обеспечивает всех потенциальных потребителей электроэнергии.

Техническое состояние электрических сетей сельского поселения удовлетворительное, могут быть использованы при дальнейшей эксплуатации. По проекту необходимо наметить плановую реконструкцию ЛЭП и ТП

Связь

Телефонизация населения поселения осуществляется от автоматических телефонных станций (АТС), расположенных в п.Красногорняцкий, п.Верхнегрушевский, п.Коммуна, обеспечивающих

телефонной связью населенные пункты поселения. Действующие АТС в поселке оснащены современным электронным оборудованием. Во всех населенных пунктах установлены таксофоны. На территории сельского поселения действует мобильная связь. В поселении расположены 4 станции сотовой базовой связи: 1 вышка Билайн п.Красногорняцкий (мастерские), Мегафон, МТС, ТЕЛЕ 2.

Почтовая связь одна из самых необходимых и доступных средств связи. Основным оператором по оказанию услуг почтовой связи на территории Коммунарского сельского поселения является Управление федеральной почтовой связи Ростовской области (УФПС).

В п.Новосветловский расположен почтамт, филиал сбербанка. Наличие почтового отделения позволяет предоставлять населению не только весь комплекс традиционных почтовых услуг: оформление и доставка почтовых отправлений и подписных изданий, доставке и выплате пенсий, но и по приему коммунальных услуг, реализации товаров народного потребления, различные банковские операции.

Теплоснабжение

Централизованное теплоснабжение в Коммунарском частичное. На территории п.Красногорняцкий расположена 1 газовая котельная. Котельная обслуживает общеобразовательную школу, СДК, здание администрации сельскохозяйственного предприятия «Горняк», ФАП, ДК. В других общественных зданиях имеются индивидуальные источники теплоты (ИИТ), работающих на природном газе. Эти источники выполняются в виде наземной контейнерной котельной модульного типа. Децентрализованное теплоснабжение на основе ИИТ обеспечивает расход топлива, на 10% меньший, чем при централизованном теплоснабжении от котельных за счет исключения потерь в тепловых сетях.

В п.Верхнегрушевый при ФАП размещена котельная, обслуживающая ФАП, детский сад, два двухэтажных дома, ДК.

5.3. Население и демографический потенциал

Населенные пункты

На территории Коммунарского сельского поселения расположены десять населенных пунктов. Численность населения сельского поселения на 01.01.2010 года составляет 5797 человек, в том числе трудоспособного 3242 человек.

Демография

Показатели	на 01.01.2006г	на 01.01.2007г	на 01.01.2008г	на 01.01.2009г	на 01.01.2010г
Численность населения на начало года	5701	5689	5632	5819	5797
Население в возрасте моложе трудоспособного	1439	1410	1402	1418	1393
Население в трудоспособном возрасте	3038	3091	3054	3186	3242
Старше трудоспособного	1224	1188	1176	1215	1162

Выводы.

1. В сельском поселении наблюдается устойчивая депопуляция населения сельского поселения, которая обусловлена низкой рождаемостью, не обеспечивающей естественный прирост населения, смертностью, превышающей уровень рождаемости в 1,5 раза, миграционным оттоком населения. Таким образом, естественная убыль не компенсируется механическим приростом.
2. Сокращение численности населения, вероятно, будет иметь место и в дальнейшем, при устойчивой тенденции старения населения. Следовательно, следует учитывать численное сокращение трудовых ресурсов и потребность в дополнительных социальных затратах на жизнедеятельность лиц пенсионного возраста.
3. В условиях падения естественного воспроизводства населения механический приток будет являться определяющим в формировании населения сельского поселения, оказывая влияние на изменения в численности, национальном составе и половозрастной структуре.

4. Сложившаяся тенденция депопуляции населения является главной проблемой развития социальной сферы. Существующие высокие показатели естественной убыли населения не позволяют рассчитывать на резкий перелом в демографической ситуации в ближайшее время. Ближайшей задачей является сдвиг основных демографических процессов в сторону улучшения, а затем, в дальнейшем, переход к естественному воспроизводству населения.

Основными направлениями реализации демографической политики являются:
 реализация мероприятий, направленных на стимулирование рождаемости;
 приобщение разных возрастных групп к здоровому образу жизни;
 создание системы профилактики социально значимых заболеваний;
 создание условий для притока квалифицированных специалистов и экономически активного населения в регион;
 перспективы создания рабочих мест;

Основными отраслями использования рабочей силы останутся сельское хозяйство, промышленность, сфера обслуживания.

Необходимо проведение мер по изменению социальной обстановки в поселении с целью создания условий для закрепления молодежи.

В связи с этим важной составной частью стратегических мероприятий социально-экономического развития сельского поселения является организация подготовки высшего и среднего звена кадров основных сфер жизнедеятельности.

Весьма актуальна подготовка квалифицированных кадров для модернизации агропромышленного комплекса сельского поселения.

4. Жилой фонд

Наименование населенных пунктов	Численность населения	Индивидуальный жилой фонд всего		Средняя обеспеченность м ² /чел
		кол-во домов	тыс.м ² общей площади	
Всего	5797	2052	103,6	17,9
п.Новосветловский	955	340	18,7	19,6
п.Верхнегрушевский	1307	465	23,0	17,6
п. Красногорняцкий	1748	615	34,5	19,7
п. Малая Сопка	94	58	2,1	22,3
п.Заозерье	178	76	3,0	16,9
п.Заречный	134	34	2,0	14,9
х.Коммуна	413	135	5,4	19,6
х.Привольный	402	139	5,6	20,7
х.Заречный	491	161	6,4	13,0
п. Староковыльный	75	29	1,2	16,0

Большая часть жилищного строительства осуществлялась за счет средств населения.

Население Коммунарского поселения составляет 5797 чел.

При норме обеспеченности 29,2м² /чел.(на перспективу) общей площади жилья потребуется 5797 х 29,2м² /чел=169272 м². Существующий жилой фонд составляет 103600м². Ориентировочно, необходимо построить 65672 м² общей площади жилья.

Территории для нового жилого строительства в границах населенных пунктов достаточны.

Поэтому нет необходимости расширения границ населенных пунктов.

Удовлетворение потребности в жилье позволит увеличить объем инвестиций в развитие экономики сельского поселения.

Решением собрания депутатов №71 от 01.04.2010 года установлен минимальный и максимальный размер земельных участков предоставления гражданам в собственность для личного подсобного хозяйства и индивидуального жилищного строительства: минимальный размер площадью 0,07 га, максимальный размер 0,20 га.

Улучшение жилищных условий граждан, проживающих в сельской местности, выполняется в соответствии с федеральной целевой программой « Социальное развитие села до 2012 года», утвержденной Постановлением Правительства РФ от 3.12.2002 года №858, Постановлением Администрации Ростовской области от 05.08.2009 г.№384 «О порядке предоставления за счет средств областного бюджета субсидий на улучшение жилищных условий граждан, проживающих в сельской местности, в той числе молодых семей и молодых специалистов»

5.5. Характеристика социальной структуры Коммунарского поселения

Зона общественно – деловой застройки

Образование

Образование Коммунарского сельского поселения сегодня – это 1 общеобразовательная школа в п.Красногорняцкий, 1 общеобразовательная школа в п.Верхнегрушевский, 1 начальная школа в п.Новосветловский, 1 начальная школа в п.Заозерье (законсервирована), 1 начальная школа в п.Заречный (законсервирована), 1 начальная школа в х.Коммуна.

Дошкольное образование сегодня – это детский сад «Солнышко» в п.Верхнегрушевский вместимостью 65 детей при посещении 80 детей, детский сад в п.Красногорняцкий вместимостью 110 детей при посещении 116 детей, детский сад «Ромашка» вместимостью 20 детей при посещении 20 детей.

Здравоохранение.

Сфера здравоохранения Коммунарского сельского поселения представлена: семью фельдшерско-акушерскими пунктами.

Одной из негативных сторон снижения уровня и качества жизни населения сельского поселения является ухудшение показателей здоровья граждан, в том числе в связи со снижением качества и доступности медицинской помощи. Растет объем платных медицинских услуг на душу населения в сопоставимых ценах, при этом снижается доступность медицинских услуг для населения с низкими доходами.

Культура

Главной целью отрасли культуры на территории Коммунарского сельского поселения является реализация государственной культурной политики, обеспечивающей свободный доступ граждан к культурным ценностям, свободу творчества и участия в культурной жизни.

В 2009 году на территории Коммунарского сельского поселения свою деятельность осуществляло один сельский Дом культуры в п.Красногорняцкий и 4 сельских клуба с библиотеками в других населенных пунктах.

Физическая культура и спорт

Потенциал развития спортивного комплекса на территории Коммунарского сельского поселения сравнительно высок: это спортивные залы при общеобразовательных школах и один спортивный зал в СДК п.Красногорняцкий, футбольное поле в п.Малая Сопка.

Сфера услуг и торговля

Потенциал развития сферы услуг и торговли достаточно высок, это 19 предприятий торговли на общей площади 500 м². В п.Малая Сопка и п.Староковыльный магазины отсутствуют. В этих населенных пунктах работает выездная автолавка. Баня отсутствует в сельском поселении.

Парикмахерская размещена в п.Верхнегрушевский и п.Красногорняцкий.

Зона общественного питания

Население сельского поселения и гостей обслуживают в п.Красногорняцкий столовая с/х предприятия и 1 частная столовая «Рось», в п.Новосветловский шашлычная и кафе, в п.Верхнегрушевский столовая с/х предприятия, в х.Коммуна столовая.

Зоны финансовых объектов

На территории поселения размещены 2 филиала «Почта России» и 2 филиала Сбербанка России в п. Красногорняцкий и в п.Верхнегрушевский.

Население поселения практически обеспечено объектами социально – бытовой инфраструктуры.

5.6.Зоны специального назначения

В состав зон специального назначения включаются зоны, занятые кладбищами, скотомогильниками, объектами размещения отходов потребления и иными объектами, размещение которых может быть обеспечено только путем выделения указанных зон и недопустимо в других территориальных зонах.

Кладбища

На территории Коммунарского сельского поселения размещены 6 кладбищ:

1. В 200 м западнее селитебной территории х.Заречный площадью 20,4 га;
2. Северо-восточнее п.Верхнегрушевский площадью 0,8 га;
3. В юго-западной части х.Привольный площадью 0,6 га;
4. Южнее х.Коммуна площадью 0,2 га;
5. В западной части п.Заречный площадью 0,1га;
6. Западнее п.Заозерье площадью 0,3 га.

Кладбище в п.Заречный расположено в водоохранной зоне р.Кадамовка, поэтому необходимо его закрыть для дальнейших захоронений. Необходимо запроектировать новое кладбище.

Расположение других кладбищ соответствует требованиям СанПиН 2.2.1./2.1.1.1200-03.

На территории кладбища п.Верхнегрушевский, х.Привольный, х.Коммуна недостаточно места для захоронений. Проектом генерального плана необходимо запроектировать расширение кладбищ. Норма расчета согласно СНиП 2.07.01.89 составляет 0,24 га на 1 тысячу человек. При расчете дополнительно учитывается благоустройство кладбищ.

Сбор твердых бытовых отходов

На территории Коммунарского сельского поселения размещен районный участок компостирования твердых бытовых отходов в 750 м западнее х.Заречный площадью 3,35 га. На ближайшую перспективу предусматривается закрыть районный полигон ТБО и провести работы по его рекультивации.

п.Заречный, п.Заозерье, п.Малая Сопка не охвачены организованным сбором, остальные населенные пункты обслуживаются ООО «Благоустроитель» с вывозом на свалку в Коммунарское сельское поселение.

Объем твердых бытовых отходов

№ п/п	Название населенных пунктов	Существующая численность населения	Численность населения по проекту	Объем твердых бытовых отходов на 01.01. 2010 год	Объем твердых бытовых отходов по проекту на 2025 год
	Всего	5797	5830	2500	2565
1.	п.Новосветловский	955	963	405	424
2.	п.Верхнегрушевский	1307	1317	559	579
3.	п. Красногорняцкий	1748	1763	750	776
4.	п. Малая Сопка	94	94	41	41
5.	п.Заозерье	178	178	78	78
6.	п.Заречный	134	134	59	59
7.	х.Коммуна	413	413	182	182
8.	х.Привольный	402	402	177	177
9.	х.Заречный	491	491	216	216
10.	п. Староковылный	75	75	33	33

Объем бытовых отходов на 01.01.2010 г. составляет 2500 тн/год

Согласно СП 42 133330. 2011 норма образования бытовых отходов принята 440 кг в год на 1 человека, в том числе 5% составляют крупногабаритные отходы на расчетный срок –15 кг (75м³) на 1 человека в год; уличный смет при уборке территории принимается 15 кг (0,02 м³) с 1 м² усовершенствованных покрытий.

На перспективу вывоз твердых бытовых отходов будет осуществляться на межмуниципальный полигон твердых бытовых отходов, расположенный на территории Красносулинского района и (или) на завод по переработке твердых бытовых отходов на территории Краснокутского сельского поселения.

Скотомогильники

Согласно информации главного государственного ветеринарного инспектора, на территории сельского поселения размещено два скотомогильника: один из которых размещается на территории не функционирующей свиноводческой фермы х.Заречный, другой до 2008 года располагался на территории Коммунарского сельского поселения южнее п.Красногорняцкий. В настоящее время эта территория Каменоломненского городского поселения, что было закреплено Областным Законом №314-ЗС от 24 сентября 2009 года.

5.7. Зона рекреационного назначения

№ п/п	Название населенных пунктов	Численность населения	Площадь существующих лесных насаждений га	Нормативная площадь зеленых насаждений, га
	Всего	5797	28,7	7,4
1.	п.Новосветловский	955	6,3	1,5
2.	п.Верхнегрушевский	1307	1,2	1,6
3.	п. Красногорняцкий	1748	8,9	2,1
4.	п. Малая Сопка	94	0,3	0,1
5.	п.Заозерье	178	3,1	0,2
6.	п.Заречный	134	отсутствуют	0,2
7.	х.Коммуна	413	5,9	0,5
8.	х.Привольный	402	отсутствуют	0,5
9.	х.Заречный	491	3,0	0,6
10.	п. Староковыльный	75	отсутствуют	0,1

К
оммунарское сельское поселение характеризуется благоприятными

ыми природно-климатическими условиями в летний сезон, и с учетом других физико-географических характеристик, отнесено к территориям, благоприятным для организации рекреационной деятельности. Зона сезонного отдыха населения

Зона сезонного отдыха населения (пляж) размещается в юго-западной части поселения вдоль правого берега пруда Терновый Яр, расположенного на реке Аюта.

Места сезонного отдыха населения (пляжи) носят стихийный характер. Проектом генерального плана необходимо предусмотреть благоустройство пляжа. Размеры речных пляжей в зонах отдыха следует принимать 5 м² на одного посетителя при 20 % посетителей согласно п.5.2.69 нормативов градостроительного проектирования Ростовской области.

Однако, в связи с важнейшим значением этих территорий для поддержания экологического равновесия поселения и низкой устойчивостью к рекреационным нагрузкам проектом определена необходимость строгого регулирования рекреационного освоения этих территорий.

Зеленая зона

Основными планировочными задачами по восстановлению и созданию озеленённого природного комплекса населённых пунктов являются:

сохранение, рациональное использование и обогащение сложившихся природных ландшафтов; сохранение и увеличение площадей зелёных насаждений для улучшения экологической обстановки; обеспечение нормативных требований по озеленению территорий населенных пунктов, в том числе зелеными насаждениями общего пользования.

Площадь озелененных территорий общего пользования принята из расчета 12 м² /чел согласно п. 2.4.7. нормативов градостроительного проектирования поселений Ростовской области.

Расчет зеленых насаждений в границах населенных пунктов

Расчеты показывают обеспеченность населенных пунктов зелеными насаждениями общего пользования, кроме населенных пунктов: п.Заречный, х.Привольный, п.Староковыльный, п.Верхнегрушевский.

Проектом предусмотреть посадку лесных насаждений в вышеперечисленных населенных пунктах.

5.8. Мероприятия по охране историко-культурного наследия

1. Ограничения использования земельных участков, связанных с расположенными на территории Коммунарского сельского поселения объектами культурного наследия

На территории Коммунарского сельского поселения расположены объекты археологического наследия:

№ №	Нумерация по постановлению	Наименование объекта археологического наследия	Местонахождение объекта археологического наследия	Номер и дата документа принятия на охрану
1	175	Курган «Погорелов I»	2,0 км к СЗ от п.Заречный	Постановление Главы Администрации Ростовской области №51 от 21.02.1997
2	176	Курганная группа «Погорелов II»(5 курганов)	2,3 км к З от п.Заозерье	Постановление Главы Администрации Ростовской области №51 от 21.02.1997
3	177	Курганная группа «Панский» (2 кургана)	3,5 км к В от п.Пятихатка	Постановление Главы Администрации Ростовской области №51 от 21.02.1997
4	178	Курганная группа «Куцый III» (5 курганов)	9,8 км к С от ст.Бессергеновская	Постановление Главы Администрации Ростовской области №51 от 21.02.1997
5	179	Курган «Горняк»	1,5 км к Ю от п.Пятихатка	Постановление Главы Администрации Ростовской области №51 от 21.02.1997
6	180	Курган «Водяной I»	1,7 км к Ю от п.Заречный	Постановление Главы Администрации Ростовской

				области №51 от 21.02.1997
7	181	Курган «Заречный IX»	1,0 км к ВСВ от п.Заречный	Постановление Главы Администрации Ростовской области №51 от 21.02.1997
8	182	Курганная группа «Заречный X» (2 кургана)	3,3 км к В от п.Заречный	Постановление Главы Администрации Ростовской области №51 от 21.02.1997
9	183	Курганная группа «Заречный I» (2 кургана)	2,3 км к З от п.Заречный	Постановление Главы Администрации Ростовской области №51 от 21.02.1997
10	184	Курганная группа «Каменный I» (5 курганов)	8,0 км к ВЮВ от п.Пятихатка	Постановление Главы Администрации Ростовской области №51 от 21.02.1997
11	185	Курганная группа «Каменный II» (4 кургана)	2,7 км к СЗ от х.Заозерье	Постановление Главы Администрации Ростовской области №51 от 21.02.1997
12	186	Курганная группа «Каменный III» (9 курганов)	2,0 км к СЗ от х.Заозерье	Постановление Главы Администрации Ростовской области №51 от 21.02.1997
13	187	Курган Шестибалочный»	5,3 км к ВЮВ от п.Пятихатка	Постановление Главы Администрации Ростовской области №51 от 21.02.1997
14	188	Курган «Щербаков I»	0,3 км к В от х.Заозерье	Постановление Главы Администрации Ростовской области №51 от 21.02.1997
15	189	Курган «Щербаков II»	0,5 км к З от х.Заозерье	Постановление Главы Администрации Ростовской области №51 от 21.02.1997
16	190	Курганная группа «Мокрый II» (3 кургана)	0,2 км к ЮВ от х.Заозерье	Постановление Главы Администрации Ростовской области №51 от 21.02.1997
17	191	Курганная группа «Мокрый III» (2 кургана)	3,2 км к ССВ от п.Заречный	Постановление Главы Администрации Ростовской области №51 от 21.02.1997
18	192	Курганная группа «Мокрый IX» (2 кургана)	9,2 км к С от ст. Бессергеновская	Постановление Главы Администрации Ростовской области №51 от 21.02.1997
19	193	Курганная группа «Мокрый VIII» (3 кургана)	8,8 км к С от ст. Бессергеновская	Постановление Главы Администрации Ростовской области №51 от 21.02.1997
20	194	Курганная группа «Мокрый VII» (5 курганов)	8,1 км к С от ст.Бессергеновская	Постановление Главы Администрации Ростовской области №51 от 21.02.1997
21	195	Курганная группа «Мокрый» (5 курганов)	7,5 км к С от ст.Бессергеновская	Постановление Главы Администрации Ростовской области №51 от 21.02.1997
22	196	Курган «Заречный V»	1,5 км к СВ от п.Заречный	Постановление Главы Администрации Ростовской области №51 от 21.02.1997
23	197	Курганная группа «Куцый II» (2 кургана)	12,5 км к С от ст.Бессергеновская	Постановление Главы Администрации Ростовской области №51 от 21.02.1997
24	198	Курган «Заречный II»	2,0 км к З от ст. Бессергеновский	Постановление Главы Администрации Ростовской области №51 от 21.02.1997
25	199	Курганная группа «Заречный III» (6 курганов)	1,3 км к СВ от ст. Бессергеновский	Постановление Главы Администрации Ростовской области №51 от 21.02.1997
26	200	Курган «Заречный IV»	2,0 км к ВСВ от п.Заречный	Постановление Главы Администрации Ростовской области №51 от 21.02.1997
27	201	Курганная группа «Заречный VI» (2 кургана)	1,3 км к СВ от п.Заречный	Постановление Главы Администрации Ростовской области №51 от 21.02.1997
28	202	Курганная группа «Заречный VII» (2 кургана)	1,5 км к СВ от п.Заречный	Постановление Главы Администрации Ростовской области №51 от 21.02.1997
29	203	Курганная группа «Заречный	2,0 км к СВ от	Постановление Главы

		VIII» (2 кургана)	п.Заречный	Администрации Ростовской области №51 от 21.02.1997
30	204	Курганная группа «Куцкий» (4 кургана)	10,0 км к С от ст.Бессергеновская	Постановление Главы Администрации Ростовской области №51 от 21.02.1997
31	205	Курганная группа «Турбута I» (2 кургана)	5,2 км к СВ от х.Привольный	Постановление Главы Администрации Ростовской области №51 от 21.02.1997
32	206	Курганная группа «Турбута II» (2 кургана)	6,0 км к ССВ от х.Привольный	Постановление Главы Администрации Ростовской области №51 от 21.02.1997
33	207	Курганная группа «Турбута III» (11 курганов)	4,0 км к СВ от х.Привольный	Постановление Главы Администрации Ростовской области №51 от 21.02.1997
34	208	Курганная группа «Турбута IV» (5 курганов)	1,5 км к СВ от х.Привольный	Постановление Главы Администрации Ростовской области №51 от 21.02.1997
35	209	Курганная группа «Каменоломни I» (5 курганов)	3,0 км к ЮЗ от ж/д Каменоломни	Постановление Главы Администрации Ростовской области №51 от 21.02.1997
36	210	Курганная группа «Каменоломни II» (3 кургана)	2,8 км к ЗЮЗ от ж/д ст. Каменоломни	Постановление Главы Администрации Ростовской области №51 от 21.02.1997
37	211	Курганная группа «Привольный I» (2 кургана)	2,0 км к ССЗ от х.Привольный	Постановление Главы Администрации Ростовской области №51 от 21.02.1997
38	212	Курганная группа «Привольный II» (3 кургана)	2,5 км к С от х.Привольный	Постановление Главы Администрации Ростовской области №51 от 21.02.1997
39	213	Курганная группа «Привольный III» (2 кургана)	4,5 км к С от х.Привольный	Постановление Главы Администрации Ростовской области №51 от 21.02.1997
40	214	Курганная группа «Тепличный I» (2 кургана)	0,4 км к ЮВ с.Тепличное	Постановление Главы Администрации Ростовской области №51 от 21.02.1997
41	284	Курган «Аюта II	5,0 км к З от х.Привольный	Постановление Главы Администрации Ростовской области №51 от 21.02.1997
42	285	Курган «Аюта I	4,5 км к ЗЮЗ от х.Привольный	Постановление Главы Администрации Ростовской области №51 от 21.02.1997
43	286	Курганная группа «Калмыков I» (2 кургана)	1,5 км к З х.Привольный	Постановление Главы Администрации Ростовской области №51 от 21.02.1997
44	287	Курганная группа «Калмыков II» (5 курганов)	1,0 км к З х.Привольный	Постановление Главы Администрации Ростовской области №51 от 21.02.1997
45	288	Курган «Шестибалочный I»	5,0 км к ВСВ х.Привольный	Постановление Главы Администрации Ростовской области №51 от 21.02.1997
46	289	Курган «Шестибалочный II»	1,8 км к СВ х.Привольный	Постановление Главы Администрации Ростовской области №51 от 21.02.1997

На территории Коммунарского сельского поселения расположены объекты исторического наследия:

№п/п	Наименование памятника,	Месторасположение	Площадь, м ²	Датировка
1	Захоронение воинов ВОВ	кладбище х.Заречный	9,9	Зарегистрирован 04.05.10 г.
2	Памятник воинам ВОВ	п.Верхнегрушевский, ул.Железнодорожная	62,4	Зарегистрирован 04.05.10 г.
3	Памятник воинам ВОВ	п.Заозерье (кладбище)	3,5	Зарегистрирован 04.05.10 г.
4	Обелиск воинам ВОВ	п.Красногорняцкий	7,9	Зарегистрирован 04.05.10 г.
5	Памятник В.И.Ленину	п.Красногорняцкий	6,6	

Обелиск воинам Великой Отечественной войны п.Красногорняцкий



Памятник воинам Великой Отечественной войны п.Верхнегрушевский



В соответствии со ст.ст. 35, 36 Федерального закона от 25.06.2002 №73-ФЗ «Об объектах культурного наследия (памятниках истории и культуры) народов Российской Федерации» и ст.16 Областного Закона от 22.10. 2004 г №178-ЗС «Об объектах культурного наследия (памятниках истории и культуры) в Ростовской области» проектирование и проведение землеустроительных, земляных, строительных, мелиоративных, хозяйственных и иных работ на территории памятника или ансамбля запрещаются, за исключением работ по сохранению данного памятника или ансамбля и их территорий, а также хозяйственной деятельности, на нарушающей целостности памятника или ансамбля и на создающей угрозы их повреждения, разрушения или уничтожения.

2. Зона охраны объектов культурного наследия

В соответствии со ст.34 Федерального закона №73-ФЗ, в целях обеспечения сохранности объекта культурного наследия в его исторической среде на сопряженной с ним территории устанавливаются зоны охраны объекта культурного наследия: охранный зона, зона регулирования застройки и хозяйственной деятельности, зона охраняемого природного ландшафта.

Границы зон охраны культурного наследия, режимы использования земель и градостроительные регламенты в границах данных зон утверждаются на основании проекта зон охраны объекта культурного наследия в порядке, установленном законами.

В настоящее время границы территорий и границы зон охраны объектов культурного наследия на территории Коммунарского сельского поселения не установлены в связи с отсутствием проекта зон охраны.

До разработки проекта правил землепользования и застройки территории Коммунарского сельского поселения, необходимо разработать проект зон охраны объектов культурного наследия.

6. Комплексная оценка территории

Оценка территории выполнена по комплексу планировочных условий (факторов) с целью выявления оптимального использования территории сельского поселения для различных видов хозяйственной деятельности: производственного и жилого строительства, сельскохозяйственного производства, отдыха населения. Из архитектурно- планировочных факторов проанализированы степень и характер урбанизированности территории, её транспортная обслуженность, энергообеспеченность, строительная база.

Оценка территории для ведения сельского хозяйства

Для ведения сельского хозяйства территория благоприятная.

По совокупности природных факторов на территории сельского поселения выделяются участки для ведения сельского хозяйства. Это земли, почвы которых представлены черноземами, расположенные на очень пологих и пологих склонах. Экологические условия на таких участках благоприятны для ведения сельского хозяйства.

Территории ограниченно-благоприятные занимают земли, имеющие природные ограничения (кустарник, болота).

Оценка Градостроительного потенциала территорий

Оценка градостроительного потенциала территории Коммунарского сельского поселения произведена под функции капитального строительства (градостроительный потенциал территории) с учетом задач и возможностей реализации рекреационных функций, а также необходимости осуществления природоохранной деятельности. В основу оценки положены границы и режимы зон с особыми условиями использования территорий, по восстановлению утраченных элементов природного комплекса поселения

Градостроительный потенциал	Зона с особыми условиями использования территории	Рекомендуемые функции и режимы использования
отсутствует	1-й пояс ЗСО водозаборов питьевого назначения	Запрещены все виды строительства, не имеющие непосредственного отношения к эксплуатации, допуск граждан, соблюдение требований СанПин 2.1.4.1110-02
низкий	санитарно-защитные зоны, придорожные полосы	запрещено жилищное строительство, рекреация, животноводство, размещение объектов здравоохранения и спорта; допускается промышленное строительство (с соблюдением требований СанПин 2.2. 1/2.1.1.1200-03)
пониженный	водоохранные зоны	запрещено использование сточных вод для удобрения почв, размещение кладбищ, скотомогильников, ТБО
высокий	экологически чистые территории, свободные от зон с особыми условиями	в соответствии с градостроительным, санитарным и природоохранным законодательством

Жилой фонд

Население Коммунарского поселения составляет 5797 чел.

При норме обеспеченности 29,2м²/чел.(на перспективу) общей площади жилья потребуется $5797 \times 29,2 \text{ м}^2 / \text{чел} = 169272 \text{ м}^2$. Существующий жилой фонд составляет 103600м². Ориентировочно, необходимо построить 65672 м² общей площади жилья для 1500 человек. Необходимость нового индивидуального жилого строительства составляет 120 га (100) участков.

Территории для нового жилого строительства в границах населенных пунктов достаточны. Поэтому нет необходимости расширения границ населенных пунктов. Удовлетворение потребности в жилье позволит увеличить объем инвестиций в развитие экономики сельского поселения.

Большое значение в улучшении жилищных условий сельских граждан с учётом платёжеспособного спроса и установленных социальных стандартов имеет реализация мероприятий областной целевой программы «Социальное развитие села до 2010 года», утверждённой постановлением Правительства Ростовской области (№ 620 от 31 декабря 2002 года).

Решением собрания депутатов №71 от 01.04.2010 года установлен минимальный и максимальный размер земельных участков предоставления гражданам в собственность для личного подсобного хозяйства и индивидуального жилищного строительства: минимальный размер площадью 0,07 га, максимальный размер 0,20 га.

Архитектурно-планировочная организация территории

Территория Коммунарского сельского поселения расположена в юго-западной части Октябрьского района. Административный центр Коммунарского поселения – п.Новосветловский является одновременно и главным планировочным центром.

Планировочная структура сформировалась в прямой зависимости от природного ландшафта. Она включает в себя планировочные центры и планировочные оси. Главной планировочной осью является:

автодорога 4-й категории г.Новочеркасск-п.Каменоломни протяженностью 4,1 км,

На этих планировочной оси расположен – центр Коммунарского сельского поселения п.Новосветловский.

п.Новосветловский

Территория п.Новосветловский представляет собой компактное образование, пересекаемое железной дорогой с юга на север. По северной границе населенного пункта проходит автодорога регионального значения М4 «Дон» - п.Каменоломни, а по восточной границе автодорога регионального значения г.Новочеркасск- п.Каменоломни. Площадь п.Новосветловский составляет 128,5 га. Основное селитебное образование расположено в западной части территории п.Новосветловский. В поселке размещена одноэтажная застройка с приусадебными участками. Общественный центр п.Новосветловский сложился на ул.Мокроусова, где размещены учреждения обслуживания местного значения.

Численность населения п.Новосветловский на 01.01.10 г. составила 955 человек.

Планировка существующего поселка представляет замкнутую структуру свободного начертания с выходом к местам приложения труда. Улично-дорожная сеть п.Новосветловский запроектирована в виде непрерывной системы с учетом функционального назначения улиц и дорог, интенсивности транспортного и пешеходного движения, архитектурно-планировочной организации территории и характера застройки. На проектный период в п.Новосветловский имелись следующие социально - культурно-бытовые учреждения: 1 начальная школа, Дом культуры, ФАП, 4 предприятия торговли, 2 предприятия общественного питания, спортивный зал при школе.

Населенный пункт состоит из семнадцати улиц. Улица Мокроусова, которая вытянута с севера на юг, является главной улицей. Жилой фонд имеет разную степень амортизации, количество домов 340.

В центре поселка расположен Памятник-захоронение воинов ВОВ 1941-1945гг.

Перспективные участки под индивидуальную застройку предусматриваются: в юго-восточной части поселка на площади 10,1 га I очереди строительства, при проектировании которых необходимо предусмотреть наиболее оптимальную трассировку улиц и конфигурацию кварталов, обеспечивающую удобные транспортные и пешеходные связи к местам приложения труда и отдыха.

Изменение черты населенного пункта не предусматривается.

п.Красногорняцкий

Территория п.Красногорняцкий представляет собой компактное образование, западная граница которого проходит по автодороге регионального значения 4-й категории г.Новочеркасск-п.Каменоломни. Площадь п.Красногорняцкий составляет 222,1 га. Основное селитебное образование расположено в северной части территории п.Красногорняцкий. В поселке размещена одноэтажная застройка с приусадебными участками

и малоэтажная застройка по ул.Центральная. Общественный центр п.Красногорняцкий сложился на ул.Центральная, где размещены учреждения обслуживания местного значения.

Численность населения п.Красногорняцкий на 01.01.10 г. составила 1748 человек.

Планировка существующего села представляет замкнутую структуру свободного начертания с выходом к местам приложения труда. Улично-дорожная сеть п.Красногорняцкий запроектирована в виде непрерывной системы с учетом функционального назначения улиц и дорог, интенсивности транспортного и пешеходного движения, архитектурно-планировочной организации территории и характера застройки. На проектный период в п.Красногорняцкий имелись следующие социально - культурно-бытовые учреждения: 1 общеобразовательная школа, детский сад, Дом культуры, ФАП, 6 предприятий торговли, почта, отделение Сбербанка, спортивный зал в школе и в СДК; стадион при школе, АТС.

В центре села расположен Памятник воинам ВОВ 1941-1945гг и памятник Ленину возле школы.

Населенный пункт состоит из тринадцати улиц и переулков. Улица Центральная, которая вытянута с запада на восток, является главной улицей. Жилой фонд имеет разную степень амортизации, количество домов 615.

Перспективные участки под индивидуальную застройку предусматриваются в юго- западной части поселка на площади 16,4 га I очереди строительства, при проектировании которых необходимо предусмотреть наиболее оптимальную трассировку улиц и конфигурацию кварталов, обеспечивающую удобные транспортные и пешеходные связи к местам приложения труда и отдыха. По проекту граница поселка не меняется.

п.Верхнегрушевский

Территория п.Верхнегрушевский представляет собой образование, по восточной границе которого проходит Северо-Кавказская железная дорога. Площадь п.Верхнегрушевский составляет 212,8 га. Основное селитебное образование расположено в северо-восточной части территории п.Верхнегрушевский. В поселке размещена одноэтажная застройка с приусадебными участками и малоэтажная застройка по ул.Гагарина. Общественный центр п.Верхнегрушевский сложился на пер.Школьный, где размещены учреждения обслуживания местного значения.

Численность населения п.Верхнегрушевский на 01.01.10 г. составила 1307 человек.

Планировка существующего поселка представляет замкнутую структуру свободного начертания с выходом к местам приложения труда. Улично-дорожная сеть п.Верхнегрушевский запроектирована в виде непрерывной системы с учетом функционального назначения улиц и дорог, интенсивности транспортного и пешеходного движения, архитектурно-планировочной организации территории и характера застройки. На проектный период в п.Верхнегрушевский имелись следующие социально - культурно-бытовые учреждения: детский сад «Солнышко», общеобразовательная школа, Дом культуры, ФАП, почта, Сбербанк, 4 предприятия торговли, предприятие общественного питания с/х предприятия, парикмахерская, спортивный зал в школе, стадион при школе и в северо- западной части поселка.

При въезде в поселок расположен Памятник воинам ВОВ 1941-1945гг.

Населенный пункт состоит из пятнадцати улиц. Пер.Школьный, который вытянут с запада на восток, является основной улицей. Жилой фонд имеет разную степень амортизации, количество домов 465.

Перспективные участки под индивидуальную застройку предусматриваются в южной части поселка на площади 26,9 га I очереди строительства, при проектировании которых необходимо предусмотреть наиболее оптимальную трассировку улиц и конфигурацию кварталов, обеспечивающую удобные транспортные и пешеходные связи к местам приложения труда и отдыха. По проекту граница поселка не меняется.

х.Коммуна

Территория х.Коммуна представляет собой образование, вытянутое с севера на юг, по северо-восточной границе которого проходит региональная автодорога 4-й категории с запада на восток, и по восточной границе которого протекает р.Грушевка. Площадь п.Коммуна составляет 134,7 га. Основное селитебное образование расположено по одной улице Пролетарская, вытянутой с севера на юг и являющейся основной улицей х.Коммуна. В поселке размещена одноэтажная застройка с приусадебными участками. Общественный центр х.Коммуна сложился в центре хутора на ул.Пролетарская, где размещены учреждения обслуживания местного значения.

Численность населения х.Коммуна на 01.01.10 г. составила 413 человек.

Планировка существующего хутора представляет структуру свободного начертания с выходом к местам приложения труда. Улично-дорожная сеть х.Коммуна запроектирована в виде непрерывной системы с учетом функционального назначения улиц и дорог, интенсивности транспортного и пешеходного движения, архитектурно-планировочной организации территории и характера застройки. На проектный период в х.Коммуна имелись следующие социально - культурно-бытовые учреждения: детский сад «Ромашка», начальная школа, СК, ФАП, 1 предприятие торговли.

Населенный пункт состоит из одной улицы. Жилой фонд имеет разную степень амортизации, количество домов 135.

Перспективные участки под индивидуальную застройку предусматриваются в центральной части хутора на трех участках общей площадью 3,6 га, из которых I-й очереди строительства 2,0 га, 2- й очереди 0,7 га и 0,9 га, при проектировании которых необходимо предусмотреть наиболее оптимальную

трассировку улиц и конфигурацию кварталов, обеспечивающую удобные транспортные и пешеходные связи к местам приложения труда и отдыха. По проекту граница хутора не меняется.

х.Привольный

Территория х.Привольный представляет собой компактное образование, по восточной и юго-восточной границе которого протекает р.Грушевка

Площадь х.Привольный составляет 89,3 га. Основное селитебное образование расположено в юго-западной части хутора.

В хуторе размещена одноэтажная застройка с приусадебными участками. Общественный центр х.Привольный сложился на ул.Луговая, где размещены учреждения обслуживания местного значения.

Численность населения х.Привольный на 01.01.10 г. составляет 402 человек.

Планировка существующего поселка представляет замкнутую структуру свободного начертания с выходом к местам приложения труда. Улично-дорожная сеть х.Привольный запроектирована в виде непрерывной системы с учетом функционального назначения улиц и дорог, интенсивности транспортного и пешеходного движения, архитектурно-планировочной организации территории и характера застройки. На проектный период в х.Привольный из социально - культурно-бытовых учреждений присутствует один магазин. Хутор имеет связь в пределах пешеходной доступности с п.Верхнегрушевский, где размещены основные социальные и культурно-бытовые объекты.

Населенный пункт состоит из пяти улиц. Жилой фонд имеет разную степень амортизации, количество домов 139.

Перспективные участки под индивидуальную застройку предусматриваются в северо-восточной части хутора на двух участках общей площадью 1,8 га, из которых 1-й очереди строительства 1,0 га, 2-й очереди 0,8 га, при проектировании которых необходимо предусмотреть наиболее оптимальную трассировку улиц и конфигурацию кварталов, обеспечивающую удобные транспортные и пешеходные связи к местам приложения труда и отдыха. По проекту граница хутора не меняется.

х.Заречный

Территория х.Заречный представляет собой образование, состоящее из одной улицы Заречная, вытянутой с севера на юг. По юго - западной границе хутора проходит дорога регионального значения, а по восточной границе протекает р.Грушевка. Площадь х.Заречный составляет 278,9 га. В поселке размещена одноэтажная застройка с приусадебными участками, на которых размещен только магазин. Хутор имеет связь в пределах пешеходной доступности с районным центром Каменоломни, где размещены основные социальные и культурно-бытовые объекты. На территории хутора размещается районное кладбище и полигон ТБО. На кладбище находится братская могила павших в годы Великой Отечественной войны. Численность населения х.Заречный на 01.01.10 г. составила 491 человек.

Жилой фонд имеет разную степень амортизации, количество домов 161.

Перспективные участки под индивидуальную застройку предусматриваются в юго-восточной части хутора площадью 2,0 га 1-й очереди строительства, при проектировании которых необходимо предусмотреть наиболее оптимальную трассировку улиц и конфигурацию кварталов, обеспечивающую удобные транспортные и пешеходные связи к местам приложения труда и отдыха. По проекту граница хутора не меняется.

п.Заозерье

Территория п.Заозерье представляет собой образование, состоящее из одной улицы Центральная, вытянутой с севера на юг. По восточной границе поселка протекает р.Грушевка. Площадь п.Заозерье составляет 75,7 га. В поселке размещена одноэтажная застройка с приусадебными участками, на которых размещены социальные объекты: начальная школа (законсервирована), магазин, ФАП. На территории поселка находится памятник павшим воинам ВОВ.

Численность населения п.Заозерье на 01.01.10 г. составила 178 человек.

Жилой фонд имеет разную степень амортизации, количество домов 76.

По проекту индивидуальная жилая застройка не предусматривается, граница поселка не меняется.

п.Заречный

Территория п.Заречный представляет собой образование, состоящее из двух обособленных участков, расстояние между которыми составляет 0,7 км. Площадь северного обособленного участка п.Заречный составляет 30,4 га, на котором размещается ул.Журавлиная. Площадь южного обособленного участка п.Заречный составляет 47,3 га, на котором размещаются 2 улицы: Центральная и Школьная. В поселке размещена одноэтажная застройка с приусадебными участками, на которой размещен только магазин.

Численность населения п.Заречный на 01.01.10 г. составила 134 человека.

Жилой фонд имеет разную степень амортизации, количество домов 34.

По проекту индивидуальная жилая застройка не предусматривается, граница поселка не меняется.

п.Малая Сопка

Территория п.Малая Сопка представляет собой компактное образование, состоящее из трех улиц: Центральная, Молодежная, Заречная. Площадь п.Малая Сопка составляет 54,9 га. В поселке размещена

одноэтажная застройка с приусадебными участками, на которых отсутствуют объекты социально - культурно-бытового назначения.

Численность населения п.Малая Сопка на 01.01.10 г. составила 94 человек.

Жилой фонд имеет разную степень амортизации, количество домов 58.

Перспективные участки под индивидуальную застройку предусматриваются в юго-восточной части хутора площадью 3,0 га II-й очереди строительства, при проектировании которых необходимо предусмотреть наиболее оптимальную трассировку улиц и конфигурацию кварталов, обеспечивающую удобные транспортные и пешеходные связи к местам приложения труда и отдыха. По проекту граница хутора не меняется.

п. Староковылный

Территория п. Староковылный представляет собой образование, состоящее из двух участков селитебной зоны, расстояние между которыми составляет 0,6 км. Площадь п. Староковылный составляет 22,6 га, на котором размещается ул.Полярная (северная часть поселка) и ул.Садовая. В поселке размещена одноэтажная застройка с приусадебными участками, на которой отсутствуют социальные объекты. Поселок имеет связь в пределах пешеходной доступности с х.Казачьи Лагерья Персиановского сельского поселения, где размещены основные социальные и культурно-бытовые объекты.

Численность населения п. Староковылный на 01.01.10 г. составила 75 человек.

Жилой фонд имеет разную степень амортизации, количество домов 29.

По проекту индивидуальная жилая застройка не предусматривается, граница поселка не меняется.

Оценка территории для рекреации

На территории Коммунарского поселения размещается зона отдыха сезонного пребывания на берегу водохранилища при п.Заозерье и на берегу водохранилища в п.Малая Сопка. Однако места купания не благоустроены.

Отсутствуют скверы, парки. Проектом необходимо предусмотреть мероприятия по развитию инфраструктуры отдыха.

Расчет площади под места отдыха с учетом 20% использования от общего количества населения составляет: га $5797 \text{ чел.} \times 0,20 \times 5 \text{ м}^2 = 0,6 \text{ га}$.

Однако, в связи с важнейшим значением этих территорий для поддержания экологического равновесия природного комплекса поселения и низкой устойчивостью к рекреационным нагрузкам проектом определена необходимость строгого регулирования рекреационного освоения этих территорий.

Оценка территории по транспортному фактору

При оценке территории по транспортному фактору выделены следующие зоны

По железнодорожному транспорту:

- Благоприятные - шириной 10 километров от оси железных дорог.

По автомобильному транспорту:

- Благоприятные - шириной 10 км от оси дорог IV технической категории.

Оценка территории по обеспеченности инженерной инфраструктурой

Водоснабжение

Наименование населенных пунктов	Население	Наличие водопровода	Колодцы
п.Новосветловский	955	имеется	-
п.Верхнегрушевский	1307	имеется	-
п. Староковылный	75	отсутствует	колодцы
п. Малая Сопка	94	отсутствует	колодцы
п. Красногорняцкий	1748	имеется	-
п.Заозерье	178	отсутствует	колодцы
п.Заречный	134	отсутствует	колодцы
х.Коммуна	413	имеется	колодцы
х.Привольный	402	отсутствует	колодцы
х.Заречный	491	имеется	-

Расчет нормативного водопотребления по поселению

№ п/п	Наименование населенных пунктов	Ед. изм.	Расчетный срок 2025 год			Всего по поселению
			Хозяйственно-питьевые нужды	Производственные нужды (5 % от п. 1)	Неучтенные расходы (5% от п.1 и п. 2)	
1	п.Красногорняцкий	м3/сут.	245	12	13	270
2	х.Заречный	- " -	69	3	4	76

3	п.Верхнегрушевский	- " -	183	9	10	202
4	х.Коммуна	- " -	58	3	3	64
5	п.Новосветловский	- " -	134	7	7	148
6	п.Малая Сопка	- " -	13	1	1	15
7	п.Заозерье	- " -	25	1	1	27
8	п.Заречный	- " -	19	1	1	21
9	х.Привольный	- " -	56	3	3	62
10	п.Староковылный	- " -	11	1	1	13
	Всего по поселению	м3/сут.	813	41	44	898

Проектом Генерального плана предусмотреть строительство водопровода к населенным пунктам: х.Привольный, п.Заозерье, п.Заречный, п.Малая Сопка, п.Староковылный и проектируемым промышленным объектам по выращиванию индеек.

Водопровод 4-х объектов ООО «Евродон»: Инкубатор; УП-12; УВ-23; УВ-24 подключить к водоводу Ду 1000 мм (Новошахтинское направление) вдоль автодороги М-19 «Новочеркасск-Новошахтинск» с выполнением одной врезки в водовод в районе шурфа бывшей шахты им Октябрьской Революции с подключением п.Заозерье и п.Заречный.

п. Староковылный, п.Малая Сопка, х.Привольный планируется подключить к магистральному водопроводу, проложенному вдоль автодороги г.Новочеркасск-п.Каменоломни. Водоотведение и очистка хозяйственно-бытовых и дождевых стоков

В связи с отсутствием на территории сельского поселения централизованного водоотведения хозяйственно-бытовых и ливневых стоков, проектом намечается организация системы водоотведения как для существующей жилой, общественной и производственной застройки, так и для проектируемой.

Водоотведение и очистка хозяйственно-бытовых стоков

К системам канализации предъявляется ряд особых требований: технологические схемы должны быть надежными, обеспечивающими водоотведение и стабильное высокое качество очищенного стока в условиях резких колебаний расхода и концентрации; степень очистки должна быть высокой, так как очищенные стоки часто отводятся в небольшие водоемы, реки; сооружения должны быть просты в эксплуатации.

Удельное среднесуточное водоотведение бытовых сточных вод принято равным удельному среднесуточному водопотреблению без учета расхода воды на полив территорий и зеленых насаждений.

Проектом предусмотрено:

- канализование новой жилой и общественной застройки, а также кварталов существующих селитебных зон населённых пунктов, объектов сельскохозяйственного назначения и производственных объектов самотечными коллекторами в локальные очистные сооружения в всех населённых пунктах поселения;
- устройство локальных очистных сооружений, работающих с использованием инновационных технологий, во всех населённых пунктах поселения.

Канализование населенных пунктов предусмотрена по отдельной системе с применением установок заводского изготовления. ЛОСК размещаются на группы домов или кварталов в зависимости от планировочной возможности и рельефа местности с учетом наличия места сброса очищенных стоков и количества населения. Проектируемые ЛОСК марки ТОПАЭРО заводского изготовления не требуют много пространства, длительный срок эксплуатации, очищенная вода соответствует требованиям законодательства РФ.

п.Новосветловский

Планируется строительство канализационной сети с выводом на локальные очистные сооружения протяженностью 7,1 км.

Планируется установка семи локальных очистных сооружений: в северо-западной части поселка 3-х объемом переработки 16 м³/сут каждое, в северо-восточной части поселка 3-х объемом переработки 24 м³/сут каждое, в южной части одно локальное сооружение объемом переработки 24 м³/сут.

Очищенные до 96% стоки направить в реку Грушевка, балку, лощину.

п.Красногорняцкий

Планируется строительство канализационной сети с выводом на локальные очистные сооружения протяженностью 4,9 км.

Планируется установка шести локальных очистных сооружений: в северо-западной части поселка локальное сооружение, в северной части поселка 2-х, в центральной части поселка, в западной части

локальное очистное сооружение, в южной части локальное очистное сооружение объемом переработки 32 м³/сут каждое.

Очищенные до 96% стоки направить в балку Панская, в реку Семибалочная.

п.Верхнегрушевский

Планируется строительство канализационной сети с выводом на локальные очистные сооружения протяженностью 9,3 км.

Планируется установка семи локальных очистных сооружений: в северо-восточной части поселка одно локальное очистное сооружение объемом переработки 32 м³/сут, в центральной части поселка четыре объемом переработки 32 м³/сут каждое, в южной части два локальных сооружения объемом переработки 32 м³/сут.

Очищенные до 96% стоки направить в реку Грушевка.

х.Заречный

Планируется строительство канализационной сети с выводом на локальные очистные сооружения протяженностью 2,1 км.

Планируется установка 2-х локальных очистных сооружений: в центральной части хутора одно локальное очистное сооружение объемом переработки 32 м³/сут, в южной части одно локальное сооружение объемом переработки 32 м³/сут.

Очищенные до 96% стоки направить в реку Грушевка.

п.Заозерье

Планируется строительство канализационной сети с выводом на локальные очистные сооружения протяженностью 1,4 км.

Планируется установка одного локального очистного сооружения в южной части хутора объемом переработки 30 м³/сут.

Очищенные до 96% стоки направить в реку Кадамовка.

х.Коммуна

Планируется строительство канализационной сети с выводом на локальные очистные сооружения протяженностью 2,7 км.

Планируется установка 3-х локальных очистных сооружений: в восточной части хутора одно локальное очистное сооружение объемом переработки 6 м³/сут, в центральной части одно локальное сооружение объемом переработки 32 м³/сут, в южной части одно локальное сооружение объемом переработки 24 м³/сут.

Очищенные до 96% стоки направить в реку Грушевка.

х.Привольный

Планируется строительство канализационной сети с выводом на локальные очистные сооружения протяженностью 2,5 км.

Планируется установка 3-х локальных очистных сооружений: в восточной части поселка одно локальное очистное сооружение объемом переработки 6 м³/сут, в западной части одно локальное сооружение объемом переработки 3 м³/сут, в южной части одно локальное сооружение объемом переработки 9 м³/сут.

Очищенные до 96% стоки направить в ручей, р.Грушевка.

п.Малая Сопка

Планируется строительство канализационной сети с выводом на локальные очистные сооружения протяженностью 1,0 км.

Планируется установка одного локального очистного сооружения: в юго-западной части поселка объемом переработки 6 м³/сут.

Очищенные до 96% стоки направить в реку Аюта.

п.Заречный

Планируется строительство канализационной сети с выводом на локальные очистные сооружения протяженностью 1,2 км.

Планируется установка двух локальных очистных сооружений: в северной части поселка объемом переработки 7 м³/сут, в южной части хутора одно локальное сооружение объемом переработки 7 м³/сут.

Очищенные до 96% стоки направить в реку Кадамовка.

п.Староковылный

Планируется строительство канализационной сети с выводом на локальные очистные сооружения протяженностью 1,0 км.

Планируется установка локального очистного сооружения: в юго-восточной части хутора объемом переработки 12 м³/сут. Очищенные до 96% стоки направить в реку Грушевка.

Суммарная мощность 33-х локальных очистных сооружений составит 786 м³/сут.

Общая протяженность канализационной сети 33,2 км.

Для утилизации осадков сточных вод предусматривается строительство иловых площадок с твердым покрытием, где происходит их подсушивание, обеззараживание юго-западнее х.Заречный и западнее п.Заозерье

Водоотведение и очистка дождевых стоков

В настоящее время дождевая канализация в поселении отсутствует. Отвод поверхностного стока с территории осуществляется на рельеф со сбросом неочищенных вод в реку и пониженные места. Поверхностный сток с территории, внося значительное количество загрязняющих веществ в водные объекты, вызывает их загрязнение.

Предлагается создание в поселениях системы водоотвода поверхностных вод путем строительства закрытых и открытых водостоков. При организации системы дождевой канализации:

-исключается ущерб, наносимый затоплением улиц, подземных коммуникаций и дорожных покрытий;

-снижается количество загрязнений, попадающих в реки.

. Общая протяженность проектируемой ливневой канализации составит 31,4 км.

Для очистки поверхностных стоков проектом предусмотрено:

- устройство очистных сооружений для очистки дождевых стоков в населённых пунктах – п.Новосветловский, п.Верхнегрушевский, п.Красногорняцкий, х.Привольный, х.Заречный, х.Коммуна, п.Заречный, п.Заозерье, п.Малая Сопка, п.Староковылный.

Количество проектируемых очистных сооружений для дождевых сточных вод составит 13 единиц.

п.Новосветловский

Планируется

-строительство ливневой канализации для очистки дождевых стоков в п.Новосветловский протяженностью 6,1 км.

- строительство очистных сооружений поверхностных сточных вод в западной части поселка. Очищенные стоки планируется направить в р.Грушевка.

п.Красногорняцкий

Планируется

-строительство ливневой канализации для очистки дождевых стоков в п.Красногорняцкий протяженностью 4,8 км.

- строительство очистных сооружений поверхностных сточных вод в южной части поселка. Очищенные стоки планируется направить в балку Панская.

п.Верхнегрушевский

Планируется

-строительство ливневой канализации для очистки дождевых стоков в п.Верхнегрушевский протяженностью 7,8 км.

- строительство очистных сооружений поверхностных сточных вод в юго-западной части поселка.

Очищенные стоки планируется направить в р.Грушевка.

х.Привольный

Планируется

-строительство ливневой канализации для очистки дождевых стоков в х.Привольный протяженностью 2,0 км.

- строительство 3-х очистных сооружений поверхностных сточных вод в западной, юго-западной и в юго-восточной части хутора. Очищенные стоки планируется направить в р.Грушевка и в ручей.

х.Заречный

Планируется

-строительство ливневой канализации для очистки дождевых стоков в х.Заречный протяженностью 4,7 км.

- строительство очистных сооружений поверхностных сточных вод в южной части хутора. Очищенные стоки планируется направить в р.Грушевка.

х.Коммуна

Планируется

-строительство ливневой канализации для очистки дождевых стоков в х.Коммуна протяженностью 1,8 км.

- строительство очистных сооружений поверхностных сточных вод в южной части хутора. Очищенные стоки планируется направить в р.Грушевка.

п.Малая Сопка

Планируется

-строительство ливневой канализации для очистки дождевых стоков в п.Малая Сопка протяженностью 0,8 км.

- строительство очистных сооружений поверхностных сточных вод в западной части поселка. Очищенные стоки планируется направить в р.Аюта.

п.Староковылный

Планируется

-строительство ливневой канализации для очистки дождевых стоков в п. Староковылный протяженностью 0,8 км.

- строительство очистных сооружений поверхностных сточных вод в юго-восточной части поселка.

Очищенные стоки планируется направить в р. Грушевка.

п. Заречный

Планируется

-строительство ливневой канализации для очистки дождевых стоков в п. Заречный протяженностью 1,2 км.

- строительство 2-х очистных сооружений поверхностных сточных вод в северной и южной частях поселка.

Очищенные стоки планируется направить в р. Кадамовка.

п. Заозерье

Планируется

-строительство ливневой канализации для очистки дождевых стоков в п. Заозерье протяженностью 1,4 км.

- строительство очистных сооружений поверхностных сточных вод в юго-восточной части поселка.

Очищенные стоки планируется направить в р. Кадамовка.

Разработанные в генеральном плане мероприятия по созданию и развитию системы водоотведения направлены на улучшение условий проживания населения, минимизацию негативного воздействия предприятий и производств на окружающую природную среду, снижение загрязнения водного бассейна и почв.

Реализация проектных предложений будет производиться по этапам, в соответствии с муниципальными программами района и области в целом: «Модернизация объектов коммунальной инфраструктуры», Федеральной целевой программы «Жилище».

Газоснабжение

Наименование населенных пунктов	Население	Наличие газификации
п.Новосветловский	955	газифицирован
п.Верхнегрушевский	1307	газифицирован
п. Староковылный	75	газифицирован(южная часть)
п. Малая Сопка	94	отсутствует
п. Красногорняцкий	1748	газифицирован
п.Заозерье	178	отсутствует
п.Заречный	134	отсутствует
х.Коммуна	413	газифицирован
х.Заречный	491	газифицирован
х.Привольный	402	газифицирован

Проектом намечается строительство распределительного газопровода к п. Малая Сопка от ГРС «Шахты-2. и к х. Заозерье, Заречный от ГРС «Придонский».

Выводы комплексной оценки

Комплексная оценка территории выявила наличие значительных потенциальных резервов развития и усовершенствования планировочной структуры и функционального зонирования территории Коммунарского сельского поселения, а также ряд серьезных ограничений при дальнейшем ее освоении.

Результатом комплексной оценки стали рекомендации по наиболее благоприятным территориям для градостроительного освоения: жилого, промышленного и рекреационного использования.

В результате анализа территории определились следующие зоны:

- полного запрещения строительства;

-зоны с разрешенным строительством объектов только для нужд сельского хозяйства;

-зоны рекреационного использования;

-территории, где при условии вывода земель сельхозназначения в установленном порядке, возможна градостроительная деятельность;

В сельскохозяйственном отношении территория сельского поселения полностью освоена. Освоение площадок предполагается постепенным, в зависимости от развития обеспечения инженерной и транспортной инфраструктурой, возможности изменения в структуре землепользования, реальной потребности в данной территории и интересов со стороны инвесторов.

7. Функциональное зонирование территории

В настоящее время на территории Коммунарского сельского поселения можно выделить следующие основные функциональные зоны:

- жилая зона;
- общественно-деловая зона;
- производственная зона;
- зона инженерной инфраструктуры;
- зона транспортной инфраструктуры;
- зона рекреационного назначения;
- зона сельскохозяйственного использования;
- зона специального назначения;
- зона водных объектов;

На основании комплексной оценки территории сельского поселения и с учётом планировочной структуры настоящим проектом предлагается назначить ряд мероприятий по упорядочению некоторых зон.

8. Охрана окружающей среды

Экологическая ситуация

Экологическая ситуация в Коммунарском сельском поселении, в целом, благоприятная. Имеющиеся загрязнения среды обитания носят локальный характер и, как правило, не достигают опасных значений. На территории населенных пунктов размещены производственные предприятия IV - V класса вредности с СЗЗ 50 - 100м, но они не представляют большой опасности для окружающей среды.

Основными источниками загрязнения окружающей среды сельского поселения являются: по почвам и воде одновременно – свалки, производственные объекты, склады горюче-смазочных материалов;

по шуму, атмосферному воздуху и почве – железная дорога и автомобильные дороги.

Загрязнение воды и почвы

1. Существующее положение в поселении по водоотведению неудовлетворительное.

Канализационная сеть обслуживает только административные здания п.Красногорняцкий. В других населенных пунктах объекты производственной и жилой зоны пользуются автономными выгребными емкостями

2. На территории Коммунарского сельского поселения 3 объекта сельскохозяйственного назначения расположены в водоохранной зоне р.Грушевка. Это неиспользуемая свиноферма на площади 10,0 га в западной части п.Верхнегрушевский, ферма КРС юго-западнее п.Новосветловский, территория неиспользуемой свинофермы в юго-западной части п.Новосветловский.

В границах водоохраных зон допускается размещение и эксплуатация хозяйственных при условии оборудования таких объектов сооружениями, обеспечивающими охрану водных объектов от загрязнения, засорения и истощения вод в соответствии с водным законодательством и законодательство в области охраны окружающей среды.

3. Согласно сведениям ООО «Экологические технологии» г.Шахты развитие физико-геологических процессов, проявляющихся в виде подтопления и заболачивания шахтными водами земной поверхности, а также изменения параметров зон просадочных процессов с 2007 года на территории Октябрьского района не наблюдалось.

Состояние ТБО

На территории сельского поселения участок компостирования твердых бытовых отходов размещен в 750 м западнее х.Заречный, который не отвечает санитарно-техническим и гигиеническим требованиям. ТБО через 5 лет закрывается согласно расчетам и фактической мощности.

Поселок Заречный, п.Заозерье, п.Малая Сопка не охвачены организованным сбором, остальные населенные пункты обслуживаются ООО «Благоустроитель» с вывозом на свалку в Коммунарское сельское поселение.

На перспективу вывоз твердых бытовых отходов будет осуществляться на межмуниципальный полигон твердых бытовых отходов, расположенный на территории Красносулинского района и (или) на завод по переработке твердых бытовых отходов на территории Краснокутского сельского поселения.

Состояние скотомогильников

Согласно информации главного государственного ветеринарного инспектора, на территории сельского поселения размещено два скотомогильника: один из которых размещается на территории не функционирующей свиноводческой фермы х.Заречный, другой до 2008 года располагался на территории Коммунарского сельского поселения южнее п.Красногорняцкий. В

настоящее время эта территория Каменоломненского городского поселения, что было закреплено Областным Законом №314-ЗС от 24 сентября 2009 года.

Санитарно-защитная зона скотомогильников 1000 м. В санитарно-защитную зону скотомогильников входит территория населенных пунктов х.Заречный, и п.Новосветловский. Поэтому проектом генерального плана предусмотреть консервацию скотомогильников.

Проектом генерального плана размещение новых скотомогильников не планируется. Для утилизации биологических отходов в Персиановском сельском поселении в районе скотомогильника будет размещена печь для сжигания биологических отходов.

Состояние кладбищ

На территории Коммунарского сельского поселения размещены 6 кладбищ: в 200 м западнее селитебной территории х.Заречный площадью 20,4 га, северо-восточнее п.Верхнегрушевский площадью 0,8га, в юго-западной части х.Привольный площадью 0,6га, южнее х.Коммуна площадью 0,2га, в западной части п.Заречный площадью 0,1га, западнее п.Заозерье площадью 0,3 га.

Кладбище в п.Заречный расположено в водоохранной зоне р.Кадамовка, поэтому необходимо его закрыть для дальнейших захоронений и предусмотреть новое.

Воздействие транспортного комплекса на воздушный бассейн

В Коммунарском поселении транспортная отрасль представлена железнодорожным, автомобильным и трубопроводным транспортом.

Функционирование всех видов транспорта вызывает повышенное техногенное воздействие на окружающую среду, а при наступлении ЧС представляет собой серьёзную угрозу природной среде и здоровью населения. В связи с этим, одной из важнейших проблем функционирования существующих и создания новых транспортных коридоров является проблема обеспечения их экологической безопасности.

Приоритетными загрязнителями атмосферного воздуха являются железнодорожный, автомобильный и трубопроводный транспорт.

Железнодорожный транспорт

Охранная зона установлена для железной дороги шириной 100 м от оси крайнего железнодорожного пути по обе стороны. Загрязнение вдоль железнодорожного полотна прослеживается на расстоянии 200-300 м по обе стороны. В санитарно-защитной зоне, вне полосы отвода железной дороги, допускается размещать автомобильные дороги, гаражи, склады. Не менее 50% площади охранной зоны должно быть озеленено. Запрещается производить строительные, монтажные и горные работы без письменного согласия предприятий железной дороги, вести рубку леса, нарушать растительный покров и размещать жилую застройку. Недопустимо в этих зонах использование земель ни для каких сельскохозяйственных целей.

Автомобильный транспорт

Рост транспорта приводит к увеличению неблагоприятного влияния выбросов на качество атмосферного воздуха селитебных территорий, условия жизни и здоровья населения. Наиболее вредное воздействие токсичных веществ испытывает население, проживающее вблизи автомагистралей. Кроме того, автотранспорт является основным источником шума и способствует тепловому загрязнению среды

Почва придорожных зон крупных автомагистралей в зависимости от интенсивности движения загрязнена соединениями свинца, цинка, кадмия в концентрациях, в десятки раз превышающих фоновые значения или соответствующие ПДК.

Автомобильный транспорт с точки зрения наносимого экологического ущерба лидирует во всех видах негативных воздействий: загрязнение атмосферного воздуха – 85%, шум – 49,5%. За последние 5 лет выбросы от автотранспорта ежегодно увеличивались на 2-3%. Загрязняющие вещества от выбросов автотранспорта распространяются от автомобильных дорог на расстояние до 300-500м.

Основной причиной высокого загрязнения воздушного бассейна выбросами автотранспорта является увеличение количества автотранспорта, его изношенность и некачественное топливо. Одним из направлений в работе по снижению негативного влияния автотранспорта на загрязнение окружающей среды является дальнейшее расширение использования альтернативного топлива – сжатого и сжиженного газа, благоустройство дорог, контроль работы двигателей.

Установлены придорожные полосы автомобильных дорог в зависимости от категории дорог и с учетом перспективы ее развития. Ширина для автомобильной дороги III- IV категории– 50 м.

В придорожных полосах запрещается производить строительные, монтажные работы без письменного согласия предприятий транспорта, вести рубки леса и нарушать растительный покров.

Трубопроводный транспорт

По территории Коммунарского поселения проходят 4 транзитных магистральных газопровода в Красносулинский и Усть-Донецкий районы Ростовской области общей протяженностью 37,2 км, газопровод-отвод к ГРС п.Авилова Родионово-Несветайского района 10,8 км ; магистральный газопровод к ГРС «Шахты1» протяженностью 12,7 км , Основной причиной аварийных ситуаций на газопроводах является прорыв трубопроводов из-за коррозии (90,5%), но возможны также наезды транспорта и техники. Поэтому неблагоприятными по вероятности возникновения аварийных ситуаций являются места пересечения трубопроводов различного назначения с крупными водотоками, автомобильными и железными дорогами, участками прохождения подземных коммуникаций

По территории сельского поселения проложены распределительные газопроводы к населенным пунктам поселения

Дополнение к выбросам предприятий в воздух поступает значительная часть загрязняющих веществ от несанкционированных выбросов газа на газовой компрессорной станции ГРС «Шахты 2», расположенной в 0,5 км севернее х.Коммуна

Загрязнение воздушного бассейна осуществляется в результате стравливания газа, во время ремонтных и монтажных работ или в результате аварийных разрывов.

Охрана атмосферного воздуха от загрязнения.

Для улучшения экологического состояния атмосферного воздуха предусматривается:

- проведение полной инвентаризации стационарных и передвижных источников загрязнения воздушного бассейна, создание единого информационного банка данных источников;
- выявление и рекультивация существующих переполненных и не удовлетворяющих санитарно экологическим нормам свалок твердых бытовых отходов, разработка проектов и строительство новых полигонов ТБО удовлетворяющих экологическим и санитарно-гигиеническим требованиям; ликвидация всех несанкционированных свалок;
- организация системы контроля за выбросами автотранспорта;
- отвод основных транспортных потоков от мест массовой жилой застройки за счет модернизации и реконструкции транспортной сети населенных пунктов;
- создание зеленых защитных полос вдоль автомобильных дорог и озеленение улиц и санитарно защитных зон;
- совершенствование и развитие сетей автомобильных дорог (доведение технического уровня существующих дорог в соответствии с ростом интенсивности движения, реконструкция наиболее загруженных участков дорог на подходах к населенным пунктам);
- разработка проектов установления санитарно-защитных зон для источников загрязнения атмосферного воздуха.

В целях охраны окружающей среды, улучшения экологического состояния территории Коммунарского сельского поселения устанавливаются водоохранные зоны, санитарно – защитные зоны, охранные зоны вокруг объектов, требующих особое внимание, зоны санитарной охраны. Согласно Водному Кодексу Российской Федерации от 03.06.2006г №74 –ФЗ, установлены водоохранные зоны для рек или ручьев протяженностью:

до 10 км – в размере - 50 м;

от 10 км до 50 км в размере – 100 м;

от 50 км и более в размере – 200 м.

Согласно Водному Кодексу Российской Федерации от 03.06.2006г. №74 – ФЗ на территории сельского поселения установлены водоохранные зоны реки Грушевка – 200м, реки Кадамовка, р.Аюта – 100 м; ручья, протекающего по балке Турбута (Тарабута)- 100 м, ручьев, протяженностью до 10 км – 50 м; водохранилища на р.Аюта - 100 м, водохранилища на р.Кадамовка - 100 м, прудов – 50 м,

Ширина прибрежной защитной полосы устанавливается в зависимости от уклона берега водного объекта и составляет тридцать метров для обратного или нулевого уклона, сорок метров для уклона до трех градусов и пятьдесят метров для уклона три и более градуса.

Согласно Водному Кодексу Российской Федерации от 03.06.2006г. №74 – ФЗ водоохранная зона водохранилища с акваторией менее 0.5 км² устанавливается в размере пятидесяти метров. Ширина водоохранной зоны водохранилища, расположенного на водотоке устанавливается равной ширине водоохранной зоны этого водотока.

В водоохранной зоне рек запрещаются:

использование сточных вод для удобрения почв;

размещение кладбищ, скотомогильников, мест захоронения отходов производства и потребления, радиоактивных, химических, взрывчатых, токсичных, отравляющих и ядовитых веществ; осуществление авиационных мер по борьбе с вредителями и болезнями растений; движение и стоянка транспортных средств, за исключением их движения по дорогам, имеющих твердое покрытие;

В границах прибрежных защитных полос наряду с вышеперечисленными ограничениями запрещаются:

- распашка земель;
- размещение отвалов размываемых грунтов;
- выпас сельскохозяйственных животных и организации для них летних лагерей, ванн.

В границах водоохранных зон допускаются проектирование, размещение, строительство, реконструкция, ввод в эксплуатацию, эксплуатация хозяйственных и иных объектов при условии оборудования таких объектов сооружениями, обеспечивающими охрану водных объектов от загрязнения, засорения и истощения вод в соответствии с водным законодательством и законодательство в области охраны окружающей среды.

Согласно санитарно-эпидемиологических правилам и нормативам СанПиН 2.2.1.1.1200-03 «Санитарно-защитные зоны и санитарная классификации предприятий, сооружений и иных объектов» в новой редакции от 10 апреля 2008 г. согласно постановлению Главного государственного санитарного врача от 25 сентября 2007г. №74 (Регистрационный номер №10995) установлены:

Санитарно-защитная зона – 300 м кладбища площадью от 10 до 20 га;

Санитарно-защитная зона – 50 м сельского кладбища;

Санитарно – защитная зона – 300 м для гаражей и парка по ремонту, технологическому обслуживанию и хранению автомобилей и техники;

Санитарно – защитная зона - 100 м АЗС и складов горюче – смазочных материалов и сельскохозяйственной техники;

Санитарно – защитная зона – 50 м хранилищ зерна;

Санитарно – защитная зона – 500 м участка компостирования твердых бытовых отходов;

Санитарно-защитная зона – 50-100 м производственных объектов IV-V класса вредности;

Санитарно-защитная зона – 1000 м скотомогильника с захоронением в ямах;

Санитарно-защитная зона – 300м газораспределительной станции магистрального газопровода;

Санитарно-защитная зона – 1000 м промышленных объектов выращивания индеек;

Санитарно-защитная зона 300 м животноводческих ферм поголовьем менее 1200 голов;

Согласно правилам охраны линий и сооружений связи Российской Федерации, утвержденных Постановлением Правительства Российской Федерации от 9 июня 1995г. №578, охранная зона вдоль трассы кабеля связи по 2 метра с каждой стороны.

Согласно правилам охраны магистральных трубопроводов, утвержденных Постановлением Госгортехнадзора России от 22 апреля 1992г. №9, для исключения возможности повреждения трубопроводов устанавливаются охранные зоны вдоль трасс трубопроводов, транспортирующих газ по 25 метров от оси трубопровода с каждой стороны.

В охранных зонах трубопроводов запрещается:

- перемещать, ломать опознавательные знаки, контрольно-измерительные пункты;
- открывать люки, калитки, двери необслуживаемых усилительных пунктов кабельной связи, станции катодной защиты, открывать и закрывать краны и задвижки;
- устраивать всякого рода свалки, разводить огонь и размещать какие-либо открытые или закрытые источники огня.

Согласно Правилам охраны газораспределительных сетей, утвержденным Постановлением Правительства РФ от 20.11.2000 года №878, установлены охранные зоны вдоль газораспределительных сетей по 5 м от оси газопровода с каждой стороны.

Земельные участки, входящие в охранные зоны трубопроводов, не изымаются у землепользователей и используются ими для проведения сельскохозяйственных работ с обязательным соблюдением Настоящих Правил.

В охранных зонах трубопроводов запрещается:

- перемещать, ломать опознавательные знаки, контрольно-измерительные пункты;
- открывать люки, калитки, двери необслуживаемых усилительных пунктов кабельной связи, станции катодной защиты, открывать и закрывать краны и задвижки; устраивать всякого рода свалки, разводить огонь и размещать какие-либо открытые или закрытые источники огня.

Согласно Правилам установления охранных зон объектов электрического хозяйства и особых условий использования земельных участков, расположенных в границах таких зон, утвержденных Постановлением Правительства РФ от 24 февраля 2009 г. № 160, охранный зона с учетом усредненных расстояний между крайними проводами равна:

- 220 кВ – 25 м
- 110 кВ – 20 м
- 6-10 кВ – 10 м

Охрана и рациональное использование водных ресурсов

В целях охраны и рационального использования водных ресурсов в соответствии с пунктом 7.4.8. региональных нормативов градостроительного проектирования Ростовской области, проектом предусматривается:

-установление размеров водоохранных зон и прибрежных защитных полос поверхностных водных объектов, благоустройство водоохранных зон водных объектов, обеспечение соблюдения требований режима их использования, установка водоохранных знаков расчистка прибрежных территорий;

-прекращения сброса неочищенных сточных вод на рельеф и в водные объекты;

-организация регулярного гидромониторинга поверхностных водных объектов;

Охрана и рациональное использование почв

Все почвы, используемые в сельском хозяйстве, на территории нуждаются во внесении органических и минеральных удобрений, известковании, посеве бобовых многолетних трав.

Действенным способом борьбы с водной эрозией и образованием оврагов является строительство водохранилищ на балках и в устьях оврагов. Для борьбы со смывом почв используются валы ограждения, щелевание, кротование. Смытые и намытые почвы склонов и днищ оврагов, балок нуждаются в сохранении естественного растительного покрова из за повышенной эрозионной опасности. Поэтому их целесообразнее использовать под сенокосы и пастбища с посевом многолетних трав.

Необходим комплекс мероприятий по оздоровлению почв. Основными профилактическими мероприятиями на почвах, загрязненными тяжелыми металлами:

- улучшение агрофизических свойств почв повышением доз органических и фосфорных удобрений;

- возделывание культур, отличающихся пониженным накоплением тяжелых металлов (бахчевые, картофель, томаты и др.); возделывание технических культур;

- замена почвенного слоя в особенно загрязненных участках населенных пунктов, обработка почв гуматами (производные разложения органических веществ почвы) связывающих тяжелые металлы и переводящие их в соединения недоступные для растений, стимуляцию почвообразовательных процессов с помощью специальных комплексов микроорганизмов – гумусообразователей и пр.

- для сокращения содержания пыли необходимо увеличение количества и плотности зеленых насаждений.

Кроме этого, необходима разъяснительная (просветительская) работа среди населения. Используя средства массовой информации, следует рассказать жителям о необходимости обработки почв, загрязненных тяжелыми металлами, для предотвращения концентрации этих токсикантов в зелени, овощах и фруктах, выращенных на загрязненных участках. Для детоксикации почвы дачных и садовых участков можно использовать любые методы, способствующие увеличению гумусового слоя (внесение органических удобрений, применение эффективных микроорганизмов, биогумуса и др.).

Для обеспечения охраны и рационального использования в соответствии с пунктом 7.5.10. региональных нормативов градостроительного проектирования Ростовской области, почвы необходимо предусмотреть комплекс мероприятий по ее рекультивации. Рекультивации подлежат земли, нарушенные и (или) загрязненные при:

- разработке месторождений полезных ископаемых;
- прокладке трубопроводов различного назначения;
- складировании и захоронении промышленных, бытовых биологических и пр. отходов, ядохимикатов;
- ликвидации последствий загрязнения земель.

Порядок выдачи разрешений на проведение внутрихозяйственных работ, связанных с нарушением почвенного покрова, а также приемку и передачу рекультивированных земель, необходимо осуществлять в соответствии с требованиями приказа Минприроды РФ и Роскомзема от 22 декабря 1995 года № 525/67 «Об утверждении Основных положений о рекультивации земель, снятии, сохранении и рациональном использовании плодородного слоя почвы».

Ограничения, связанные с наличием месторождений полезных ископаемых

Не допускается размещение промышленного и гражданского строительства на площадях залегания всех полезных ископаемых до их полной отработки. Не подлежат застройке площади месторождений полезных ископаемых, не вовлеченных и не вовлекаемых в эксплуатацию

Обязательная рекультивация земли после окончания добычи

Выбор способа вскрытия полезного ископаемого и расположения вскрывающих выработок, оптимальных контуров, систем разработки и основных их элементов, включая углы откоса карьера, высоту этажа подземной отработки и т.п. (при повариантных подсчётах запасов - по каждому варианту отдельно), производится исходя из геологических и горнотехнических условий месторождения, с использованием данных проектов-аналогов по разрабатываемым месторождениям с учётом экологических ограничений, размеров капитальных вложений, эксплуатационных затрат и потерь полезного ископаемого в предохранительных целях.

Отходы производства и потребления. Санитарная очистка территории.

С каждым годом происходит увеличение количества отходов, а это приводит к увеличению размеров занимаемой ими территории, росту числа несанкционированных свалок, интенсивному загрязнению почв, поверхностных водоемов и подземных вод, атмосферного воздуха. Также не полностью решена проблема хранения и утилизации пришедших в негодность и запрещенных к применению пестицидов и ядохимикатов, и др.

Свалки по захоронению твердых отходов оказывают локальное воздействие на окружающую среду. Это может привести к загрязнению не только почв, но и почвообразующих пород, поверхностных и подземных вод.

Вопросы переработки и захоронения токсичных промышленных отходов стоят особо остро, так как в Октябрьском районе отсутствует специализированный полигон по их утилизации.

Организация санитарной очистки населенных пунктов от ТБО, применяемые технические средства и формы обслуживания во многом определяются конкретными условиями, из которых основными являются:

- численность и плотность населения;
- уровень благоустройства жилищного фонда;
- состояние и перспектива развития жилой застройки;
- экономические возможности.

Проблема полного уничтожения или частичной утилизации твердых бытовых отходов (ТБО) — бытового мусора — актуальна, прежде всего, с точки зрения отрицательного воздействия на окружающую среду.

Основными направлениями в решении проблем управления отходами являются:

- внедрение комплексной механизации санитарной очистки населенных пунктов; повышение технического уровня, надежности, снижение металлоемкости по всем группам машин и оборудования;
- двухэтапная система транспортировки отходов;
- максимальное использование селективного сбора ТБО с целью получения вторичных ресурсов и сокращения объема обезвреживаемых отходов;
- проведение рекультивации существующих мест складирования и утилизации твердых бытовых и биологических отходов;
- строительство полигонов ТБО и скотомогильников оборудованных биологическими камерами, в соответствии с санитарно-эпидемиологическими нормами и требованиями;

Таким образом, политика в сфере управления отходами главным образом ориентируется на снижение количества образующихся отходов и на их максимальное использование, а также на модернизацию системы захоронения и утилизации отходов. В настоящее время существует ряд способов хранения и переработки твердых бытовых отходов, а именно: предварительная сортировка, сжигание, биотермическое компостирование и др.

Важнейшей задачей является селективный сбор и сортировка отходов перед их удалением с целью извлечения полезных и возможных к повторному использованию компонентов.

По оценкам экспертов, более 60 % бытовых отходов – это потенциальное вторичное сырье, которое можно переработать и с выгодой реализовать. Еще около 30% это органические отходы, которые можно превратить в компост.

Развитие системы селективного сбора ТБО может дать не только прибыль от реализации вторсырья, а главное уменьшить территории, заравлением в сокращении выделения вредных веществ в окружающую среду является сортировка или раздельный сбор бытовых отходов. Предварительная сортировка предусматривает разделение твердых бытовых отходов на фракции вручную или с помощью автоматизированных конвейеров. Отбор наиболее ценного вторичного сырья, предшествует дальнейшей утилизации ТБО.

Мероприятия по санитарной очистке должны обеспечивать организацию рациональной системы сбора, хранения, регулярного вывоза отходов и уборки территорий населенных мест.

После сортировки полезные и возможные к повторному использованию компоненты отправляются на пункты переработки, а остальная масса отходов подлежит утилизации на полигонах ТБО.

Медицинские отходы

В целях предотвращения биологического загрязнения экосистем необходима организация комплексной системы сбора, хранения, обеззараживания и утилизации отходов лечебно-профилактических учреждений класса Б, В.

Производственные отходы.

В составе отходов производственных объектов содержатся нетоксичные отходы, которые можно обезвреживать совместно с ТБО и отходы, требующие специальных мероприятий для их эффективной

технологической переработки или обезвреживания. Отходы должны размещаться в соответствии с нормативами отраслевых ведомств, часть отходов временно хранится на предприятиях в соответствии с действующими нормативными документами.

Все промышленные отходы подлежат специальному статистическому учету по форме «2 ТП – отходы» токсичные.

В целом экологическое состояние территории сельского поселения оценивается как относительно благополучное. Радиационный фон близок к уровню естественного гамма - фона.

Особо охраняемые природные территории

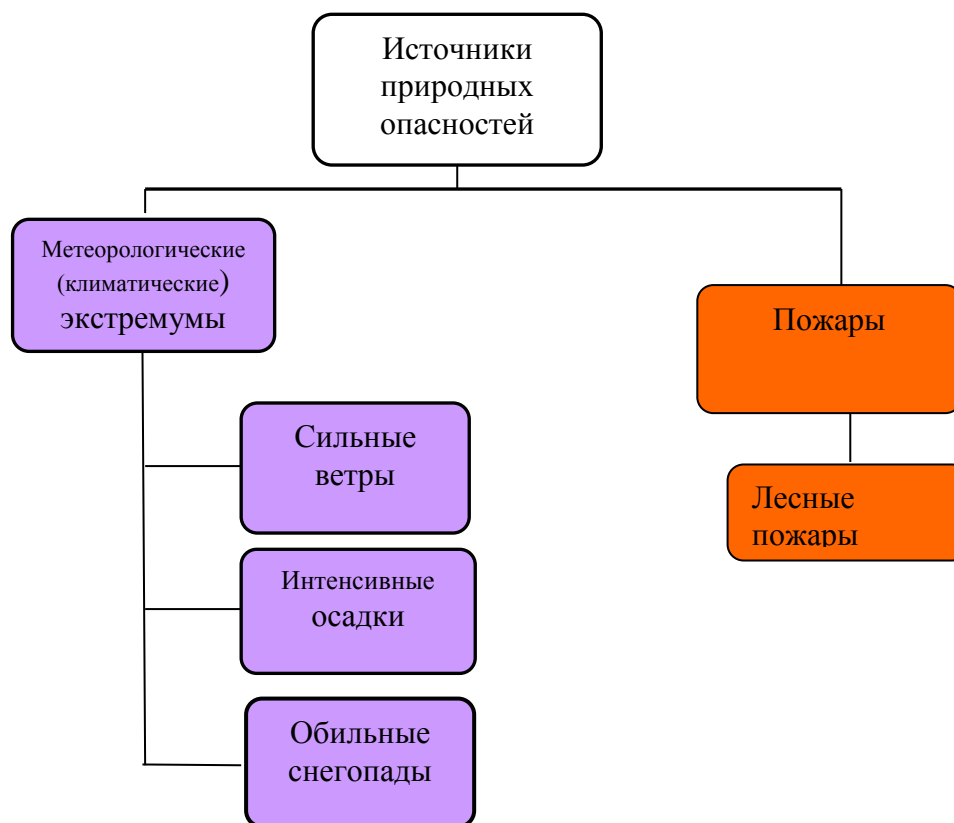
На территории Коммунарского сельского поселения отсутствуют особо охраняемые природные территории.

9. Основные факторы риска возникновения природных, техногенных и биолого-социальных чрезвычайных ситуаций, зона их воздействия на окружающую среду

Природная чрезвычайная ситуация – это обстановка на определенной территории, сложившаяся в результате возникновения источника природной чрезвычайной ситуации, который может повлечь за собой человеческие жертвы, ущерб здоровью и (или) окружающей природной среде, значительные материальные потери и нарушение условий жизнедеятельности людей.

Источником природной ЧС является опасное природное явление, т.е. событие природного происхождения или результат деятельности природных процессов, которые по своей интенсивности, масштабу распространения и продолжительности могут вызвать поражающее воздействие на людей, объекты экономики и окружающую природную среду. Характер природных опасностей обуславливается географическим и климатическим расположением сельского поселения, а также интенсивностью метеорологических явлений.

На рисунке приведена схема основных природных опасностей, проявление которых возможно на территории Коммунарского сельского поселения.



Факторы риска возникновения природных чрезвычайных ситуаций

Опасные метеорологические явления и процессы

На территории Коммунарского сельского поселения наблюдаются многие явления, приведенные в перечне опасных метеорологических и агрометеорологических явлений.

Из них наибольшую повторяемость имеют: сильные дожди, сильный ветер, сильный снег, сильные метели, гололёдные явления.

Природные пожары

Уровень пожарной опасности – невысокий для лесных территорий

Чрезвычайная пожарная опасность лесного фонда связана с характерными затруднениями в обнаружении и борьбе с пожарами, нехватки сил и средств, что и приводит к большим площадям, проходимым лесными пожарами до их ликвидации.

Ликвидация пожаров в Коммунарском сельском поселении осуществляется силами пожарной части №68, расположенной в р.п.Каменоломни.

Зона распространения лесных пожаров на населенные пункты исключена из-за удаленности от лесных массивов.

Факторы риска возникновения биолого-социальных чрезвычайных ситуаций

Наибольшую опасность из группы биолого-социальных ЧС представляют болезни диких животных (бешенство). Бешенство острая вирусная болезнь животных и человека, характеризующаяся признаками полиоэнцефаломиелита и абсолютной летальностью.

Мероприятия по профилактике бешенства животных и человека, мероприятия при заболевании животных бешенством, противоэпидемические мероприятия следует проводить в соответствии с Санитарными правилами СП 3.1.096-96. Ветеринарные правила ВП 13.3.1103-96 «Профилактика и борьба с заразными болезнями, общими для человека и животных. Бешенство». В случае вспышки инфекции биологические отходы, зараженные или контаминированные возбудителями бешенства сжигают на месте, а также в трупосжигательных печах или на специально отведенных площадках.

Факторы риска возникновения чрезвычайных ситуаций техногенного характера

Возможные источники чрезвычайных ситуаций на территории Коммунарского поселения следующие:

- Транспортные аварии, в том числе:
 - аварии на пассажирских и товарных поездах;
 - аварии на автодороге при перевозке горюче-смазочных материалов;
- Пожары, взрывы, внезапное обрушение зданий и сооружений на промышленных и сельскохозяйственных объектах;
- Аварии с выбросом аварийно химически опасных веществ (АХОВ);
- Аварии на взрыво-, взрывопожароопасных объектах;
- Аварии на коммунальных системах жизнеобеспечения, на электроэнергетических системах;
- Аварии на гидротехнических сооружениях.

Химически-опасные объекты, зона химического заражения:

1. Железная дорога (возможное химическое заражение при аварии во время транспортировки АХОВ) 500 м;

Взрывопожароопасные объекты, зона воздействия

1. Автодорога Новочеркасск-пос.Каменоломни 3 кат;
5. АЗС №16 ООО «Кристалл» заправка автотранспорта п.Красногорняцкий;
6. ГАЗС ИП Долгополова В.В. п.Новосветловский;
7. АЗС ООО «Людмила +» п.Новосветловский;
8. АЗС ООО «Юг продукт» п.Красногорняцкий;
9. АЗС №26 ООО «Ирбис» автодорога Новочеркасск-Каменоломни;

Опасные гидротехнические сооружения.

1. Пруд русловый объемом 0,65 млн.м³, площадью зеркала 40,0 га, расположенное на р.Кадамовка в 40,5 км от устья реки на территории Коммунарского поселения является опасным при аварийном разрушении объекта (ГТС). Основным последствием гидродинамической аварии является опасное затопление местности и представляет угрозу затопления прибрежной части п.Заозерье.

2. Пруд русловый объемом 0,23 млн.м³, площадью зеркала 19,0 га, расположенное на р.Кадамовка в 34 км от устья реки на территории Коммунарского поселения является опасным при аварийном разрушении объекта (ГТС). Основным последствием гидродинамической аварии является опасное затопление местности и представляет угрозу затопления прибрежной части п.Заречный.
3. Водохранилище русловое «Терновый Яр» объемом 1,62 млн.м³, площадью зеркала 80,0 га, расположенное на р.Грушевка-р.Аюта в 6,8 км от устья реки Аюта на территории Коммунарского поселения является опасным при аварийном разрушении объекта (ГТС). Основным последствием гидродинамической аварии является опасное затопление местности и представляет угрозу затопления прибрежной части ст.Красюковская (30 домов, 120 чел.).
4. Пруд балочный объемом 0,02 млн.м³ на реке Грушевка-балка Турбута, площадью водного зеркала 1,9 га, расположенный в 0,7 км СЗ х.Привольный на территории Коммунарского поселения является опасным при аварийном разрушении объекта (ГТС). Основным последствием гидродинамической аварии является затопление прибрежной части х.Привольный.



Мероприятия по предупреждению и ликвидации чрезвычайных ситуаций.

Лесные пожары

Охрана лесов включает комплекс организационных, правовых и других мер.

В период высокой пожарной опасности ограничивается доступ населения в лесные массивы. Для отдыха отводятся обустроенные насаждения, находящиеся под постоянным контролем лесной охраны. На дорогах, прилегающих к лесным массивам, и лесных дорогах в начале пожароопасного периода устанавливаются плакаты, регулярно публикуются статьи в районных и областных газетах, раздаются листовки противопожарного направления.

Большое внимание уделяется мероприятиям по предупреждению распространения лесных пожаров, регулированию состава древостоя, созданию системы противопожарных барьеров, устройству сети дорог противопожарного назначения.

В качестве естественных противопожарных барьеров принимаются реки, а также лесные массивы из лиственных пород. В качестве искусственных противопожарных барьеров и разрывов используются трассы железных и автомобильных дорог, линии электропередачи.

С целью защиты от пожаров хвойных лесов вблизи поселков предусматривается создание вокруг лесного массива пожароустойчивых лиственных опушек

Самым слабым звеном в охране лесов от пожаров является недостаточная оснащенность лесхозов противопожарной техникой, оборудованием и инвентарем, количество которых незначительно увеличивается, а износ значительно растет.

Для поддержания лесных территорий в надлежащем противопожарном состоянии рекомендуется проводить следующие противопожарные мероприятия:

установить постоянные стенды и выставки при конторах участковых лесничеств;

установить указатели и шлагбаумы;

организовать контрольные посты и места для отдыха и курения

Проведение указанных мероприятий может корректироваться в зависимости от степени пожарной опасности.

Пожары в хлебных массивах

Хлебные массивы в поселении занимают значительную площадь, и пожары на них развиваются очень быстро.

Для обеспечения безопасности и создания возможности борьбы с пожарами хлебные массивы необходимо разделять на участки площадью до 50 га прокосами шириной 10-12 м, по прокосу делают пропашку шириной 5-6 м.

В период уборки необходимо усиливать дежурство на полях.

Ликвидация пожаров в Коммунарском сельском поселении осуществляется силами пожарной части №68, расположенной в р.п.Каменоломни. Согласно требованиям «Технического регламента о требованиях пожарной безопасности», утвержденного Федеральным Законом от 22 июля 2008г. № 123 – ФЗ, существующая дислокация подразделений пожарной охраны р.п. Каменоломни не соответствует условиям, определенным «Техническим регламентом»: время прибытия первого подразделения к месту вызова в населенных пунктах: п.Верхнегрушевский, п.Малая Сопка, п.Староковыльный не должно превышать - 20 минут. Проектом необходимо предусмотреть размещение подразделения пожарной охраны в п.Верхнегрушевский.

Мероприятия по обеспечению безопасности ГТС, как источников возникновения чрезвычайных ситуаций

1. Проводить постоянный контроль за уровнем воды, состоянием плотины и водосбросного сооружения;

2. Проводить текущий и капитальный ремонт плотины и водосбросного сооружения плотины;

3. Своевременное оповещение населения прилегающих районов о создавшейся ЧС и необходимых действиях работников и населения.

Аварии на транспорте

Автомобильный транспорт

Для обеспечения быстрого и безопасного движения и предупреждения чрезвычайных ситуаций на дорогах города необходим комплекс организационных, строительных, планировочных мероприятий:

-улучшение качества содержания дорог, особенно на дорогах с уклонами, перед мостами, на участках с пересечением оврагов и на участках пересечения с магистральными трубопроводами, в период гололеда;

устройство ограждений, разметка, установка дорожных знаков, улучшение освещения на автодорогах;

работа служб ГИБДД на дорогах за соблюдением скорости движения, особенно участках, пересекающих овраги;

комплекс мероприятий по предупреждению и ликвидации возможных экологических загрязнений при эксплуатации мостов и дорог (водоотвод с проезжей части, укрепление обочин на подходах к мостам, закрепление откосов насыпи, озеленение дорог);

укрепление обочин, откосов насыпей, устройство водоотводов и других инженерных мероприятий для предотвращения размывов на предмостных участках;

регулярная проверка состояния постоянных автомобильных мостов через реки и овраги;

Аварии на взрывопожароопасных объектах

Для предотвращения ЧС на взрывопожарных объектах проектом определены общие организационные мероприятия:

совершенствование службы оповещения работников взрыво-, пожаро- опасных предприятий и населения прилегающих районов о создавшейся ЧС и необходимых действиях работников и населения.

содержание в полной готовности поддонов и обваловок емкостей, содержащих ЛВЖ.

точное выполнение плана-графика предупредительных ремонтов и профилактических работ, соблюдение их объемов и правил проведения;

регулярная проверка соблюдения действующих норм и правил по промышленной безопасности;

регулярное проведение тренировок по отработке действий всего персонала предприятия в случае ЧС.

Потребности воды на пожаротушение

В населенных пунктах предусматривается объединение противопожарного водопровода с хозяйственно-питьевым.

Расчетный расход воды на наружное пожаротушение и расчетное количество одновременных пожаров принимается в соответствии с таблицей 5 СНиП 2.04.02-84*. Расчетная продолжительность тушения одного пожара составляет 3 часа (п. 2.24 СНиП), а время пополнения противопожарного запаса 24 часа (п. 2.25 СНиП). Противопожарный расход определяется суммарно на пожаротушение жилой застройки и производственных предприятий.

На первый этап развития и на планируемый срок, принимается один пожар в населенном пункте, с расходом воды на наружное пожаротушение 5 л/сек.

Требуемый противопожарный запас воды составит: $(3 \times 5 \times 3600) : 1000 = 54 \text{ м}^3$.

Вода для тушения пожара хранится в противопожарных резервуарах, каждый поселковый водопровод должен иметь их не менее двух.

На водопроводной сети в смотровых колодцах устанавливаются противопожарные гидранты с радиусом действия 100 м.

Где нет централизованной системы водоснабжения, должно быть предусмотрено строительство местных противопожарных водоемов.

Во всех населенных пунктах на искусственных и естественных водоемах предлагается организация пирсов и подъездов для забора воды пожарными автомобилями.

Характеристика подсистемы РСЧС

РСЧС объединяет органы районного управления всех уровней, в компетенцию которых входят функции, связанные с безопасностью и защитой населения, предупреждением, реагированием и действиями в чрезвычайных ситуациях, силы и средства этих органов управления и организаций в целях координации их деятельности по предупреждению чрезвычайных ситуаций, защите населения, культурных и материальных ценностей.

Конкретные структуры объектовых подсистем РСЧС и их звеньев определяются Главой Октябрьского района. При этом каждая подсистема (звено) включает в себя руководящие органы, органы повседневного управления, силы и средства наблюдения за состоянием окружающей среды на потенциально опасных объектах, силы и средства для ликвидации последствий чрезвычайных ситуаций, системы связи и информационного обеспечения, резервы медицинского оборудования и препаратов, продовольствия, средств жизнеобеспечения и других МТС.

В районе органами повседневного управления подсистемы РСЧС являются органы ГОЧС всех уровней, дежурно - диспетчерские службы.

Для качественного выявления, оценки и контроля за радиационной, химической, биологической, эпидемиологической обстановкой, своевременным обеспечением информацией органов управления ГО в районе создана сеть наблюдения и лабораторного контроля на базе:

- Центра Госсанэпиднадзора;

- Управления сельского хозяйства (станция защиты растений, ветлаборатория);

Функционирование районной подсистемы РСЧС осуществляется в трех режимах: повседневном, повышенном и чрезвычайном.

В целях эффективных действий систем управления, сил и средств по ликвидации ЧС организовано заблаговременное планирование мероприятий по жизнеобеспечению населения и производства по вопросам:

- разработки целевых программ в области информационного обеспечения населения при возникновении ЧС;

- безопасности перевозок химически-, взрыво-, пожароопасных веществ;

- утилизации и захоронения токсичных отходов промышленного производства и др.

При угрозе возникновения крупных производственных аварий, катастроф и стихийных бедствий локального и местного масштаба

а) Организация оповещения органов управления, КЧС, информирование населения об угрозе возможного возникновения ЧС

Комиссия по чрезвычайным ситуациям и отдел ГОЧС Октябрьского района оповещаются оперативным дежурным Министерства по делам ГО и ЧС Ростовской области через РОВД по техническим средствам связи согласно схеме оповещения.

Формирования экстренного реагирования, привлекаемые для ликвидации чрезвычайных ситуаций, оповещаются через дежурные и диспетчерские службы объектов экономики согласно плану (РУС).

Рабочие и служащие объектов, на которых возможно возникновение ЧС, оповещаются средствами объектовой связи или распорядительным порядком.

Население, проживающее в угрожаемых зонах (при наводнении, лесных пожарах) - оповещаются по местному радиовещанию, а также подвижными средствами РОВД.

Планирование заблаговременного создания условий для эффективных действий систем управления, сил и средств, а также населения по ликвидации последствий аварий, катастроф и стихийных бедствий, мероприятий по жизнеобеспечению населения в зонах ЧС.

Для эффективного управления силами и средствами по ликвидации последствий ЧС, заблаговременно оборудуются пункты управления.

Мероприятия по жизнеобеспечению населения планируются путем создания запасов финансовых и материальных средств с учетом предполагаемого количества пострадавшего населения. С этой целью создается запас материальных средств для обеспечения пострадавших водой, продуктами питания и предметами первой необходимости.

В местах размещения эвакуантов предусмотрено использование в первую очередь, зданий соцкультбыта.

Для проведения эвакуационных мероприятий предусмотрен автотранспорт.

Для медицинского обеспечения имеется коечная сеть в больнице.

Планирование и разработка долгосрочных целевых программ в области защиты населения, объектов экономики и окружающей среды от стихийных бедствий, аварий, катастроф, эпидемий, эпизоотий, а также среднесрочных и текущих планов мероприятий по предупреждению ЧС.

В целях эффективных действий систем управления, сил и средств по ликвидации ЧС организовано заблаговременное планирование мероприятий по жизнеобеспечению населения и производства по вопросам:

- разработки целевых программ в области информационного обеспечения населения при возникновении ЧС;

- безопасности перевозок химически-, взрыво-, пожароопасных веществ;

- утилизации и захоронения токсичных отходов промышленного производства и др.

При угрозе возникновения крупных производственных аварий, катастроф и стихийных бедствий локального и местного масштаба

а) Организация оповещения органов управления, КЧС, информирование населения об угрозе возможного возникновения ЧС

Комиссия по чрезвычайным ситуациям и отдел ГОЧС Октябрьского района оповещаются оперативным дежурным Министерства по делам ГО и ЧС Ростовской области через РОВД по техническим средствам связи согласно схеме оповещения.

Формирования экстренного реагирования, привлекаемые для ликвидации чрезвычайных ситуаций, оповещаются через дежурные и диспетчерские службы объектов экономики согласно плану (РУС).

Рабочие и служащие объектов, на которых возможно возникновение ЧС, оповещаются средствами объектовой связи или распорядительным порядком.

Население, проживающее в угрожаемых зонах (при наводнении, лесных пожарах) - оповещаются по местному радиовещанию, а также подвижными средствами РОВД.

Порядок осуществления мероприятий по предупреждению или снижению воздействия ЧС, объем, сроки, привлекаемые силы и средства РСЧС на территории Октябрьского района

Организация выявления оценки и контроля за радиационной, химической, эпидемиологической обстановкой и своевременное обеспечение информацией органов управления возлагается на учреждения СНЛК. Сеть наблюдения и лабораторного контроля Октябрьского района созданы на базе СЭС и управления сельского хозяйства.

Основу СНЛК составляют станции и лаборатории, для которой определен: зона ответственности; порядок сбора информации для доклада, порядок сбора проб лабораториями и доставка этих проб в головные учреждения с результатами предварительных исследований.

С целью снижения возможного последствия аварий, катастроф и стихийных бедствий в районе осуществляются накопление запаса материальных средств, контроль норм ИТМ ГО и противопожарной безопасности на потенциально опасных объектах.

На базе штатных аварийно - восстановительных и аварийно-спасательных дежурных сил объектов созданы формирования экстренного реагирования.

Силы и средства, предназначенные для ведения спасательных и других неотложных работ:

- дежурные силы и средства РОВД;
- дежурные силы и средства медицинской службы;
- дежурные силы и средства противопожарной службы.

Силы и средства аварийно-спасательных формирований приводятся в готовность по распоряжению председателя КЧС Октябрьского района через дежурные службы объектов экономики, которые в свою очередь осуществляют оповещение личного состава формирований, согласно планов приведения их в готовность.

Место сбора формирований определяется, как правило, на базе головного предприятия. При необходимости сбор сил и средств осуществляется непосредственно в районе ЧС.

Срок приведения в готовность сил и средств Ч+2ч.

При выдвигении сил и средств за пределы Октябрьского района исходными рубежами являются посты ГИБДД.

Приведение в готовность сил и средств для ликвидации ЧС осуществляется в следующем порядке:

Приведение сил и средств в готовность осуществляется по распоряжению председателя КЧС Октябрьского района или начальника ГО Октябрьского района через дежурные службы объектов.

Местом сбора сил и средств являются места их размещения. При выдвигении сил и средств за пределы райцентра исходными рубежами являются посты ГИБДД.

Общее руководство проведением спасательных и других неотложных работ осуществляется Председателем КЧС Октябрьского района.

Непосредственное руководство проведением спасательных и других неотложных работ, на каждом этапе осуществляется начальниками служб и объектов в зависимости от характера ЧС.

При возникновении крупных производственных аварий, катастроф и стихийных бедствий

- а) Организация оповещения органов управления, информирование населения о возникновении ЧС

Порядок оповещения, организация разведки и прогнозирования обстановки осуществляется аналогично, как и при угрозе возникновения ЧС.

Население о возникновении ЧС оповещается включением электросирен и передачей по радиотрансляционной сети текстов соответствующих сообщений, а также подвижными средствами РОВД.

ЧАСТЬ II. 10. Проектные предложения по дальнейшему развитию территории Коммунарского сельского поселения

Мероприятия по территориальному планированию

Проектные предложения по территориальному развитию планируемой территории выполнены на основе комплексной оценки пригодности территории под размещение трех основных функций: жилой, включая общественно-деловую, производственной и рекреационной при соблюдении санитарных и противопожарных разрывов.

Проектные решения генерального плана являются основанием для разработки документации по планировке территории сельского поселения, а также территориальных и отраслевых схем размещения отдельных видов строительства, развития транспортной, инженерной и социальной инфраструктур, охраны окружающей среды и учитываются при разработке Правил землепользования и застройки.

Проектные решения генерального плана на период градостроительного прогноза являются основанием для размещения новых площадок жилищного строительства и крупных объектов инженерно-транспортной инфраструктуры и производственных зон.

Жилая зона

1. Жилое строительство юго-восточная часть п.Новосветловский на площади 10,1 га, 2015 год строительства;
2. Жилое строительство юго-западная часть п.Красногорняцкий на площади 22,0 га 2020 год строительства;
3. Жилое строительство северная часть п.Красногорняцкий на площади 5,6га 2025г строительства;
4. Жилое строительство южная часть п.Верхнегрушевский на площади 26,9 га 2020 год строительства;
5. Жилое строительство северная часть х.Привольный на площади 1,0 га 2015 год строительства и 0,8 га 2020 год строительства;
6. Жилое строительство северная часть х.Заречный на площади 1,0 га 2015 год строительства и 0,8 га 2020 год строительства;
7. Жилое строительство центральная часть х.Коммуна на площади 4,3 га 2015 год строительства ; 0,7 га и 0,9 га 2020 год строительства;
8. Жилое строительство юго-восточная часть п.Малая Сопка на площади 3,0 га 2020 год строительства.

Общественно-деловая зона

1. Строительство пожарного депо 1,1 га в юго-западной части п.Верхнегрушевский по ул.Алейникова , 2015 год строительства;

Зона транспортно-инженерной инфраструктуры

1. Ремонт подъездной автодороги п.Заречный и п.Заозерье протяженностью 11,6 км. Выполнение работы 2018 год;
- 2.Строительство подъездных автодорог к проектируемым промышленным объектам по выращиванию индекк протяженностью 11,6 км. Выполнение работы 2013 год, 2025 год.
3. Строительство автодороги, соединяющей х.Привольный, п.Верхнегрушевский протяженностью 0,5 км;
- 4.Строительство 3-х мостов через р.Грушевка в х.Привольный и 2-х мостов через р.Грушевка в п.Староковылный. Выполнение работы 2020 год;
5. Строительство распределительного газопровода к населенным пунктам поселения п.Заозерье, п.Заречный, Малая Сопка, проектируемым промышленным объектам по выращиванию индекк общей протяженностью 33,9 км;
6. Строительство водопровода к населенным пунктам: х.Привольный, п.Заозерье, п.Заречный, п.Малая Сопка, п.Староковылный и проектируемым промышленным объектам по выращиванию индекк общей протяженностью 25,8 км;
7. Строительство канализационной сети с выводом стоков на локальные очистные сооружения протяженностью 33,2 км;
8. Установка локальных очистных сооружений в количестве 33шт, с общим объемом переработки 786 м³/сут;
9. Для утилизации осадков сточных вод предусматривается строительство иловых площадок с твердым покрытием, где происходит их подсушивание, обеззараживание:
 - 9.1. юго-западнее х.Заречный;
 - 9.2. западнее п.Заозерье.
10. Для очистки поверхностных стоков планируется строительство ливневой канализации и очистных сооружений для очистки дождевых стоков в каждом населенном пункте. Протяженность проектируемой ливневой канализации составит 31,4 км. Количество проектируемых очистных сооружений для дождевых сточных вод составит 13 единиц.
11. Асфальтовое покрытие и ремонт улично-дорожной сети в целях повышения уровня жизни сельчан.

Улично-дорожная сеть в населенных пунктах запроектирована в виде непрерывной системы с учетом функционального назначения улиц и дорог, интенсивности транспортного и пешеходного движения, архитектурно-планировочной организации территории и характера застройки. Все существующие грунтовые дороги будут иметь твёрдое покрытие, по каждой улице необходимо проложить тротуары.

Проектом предусматривается асфальтирование улично-дорожной сети в населенных пунктах Коммунарского поселения общей протяженностью 13,8 км и ремонт улично-дорожной сети общей протяженностью 5,3 км.

Асфальтирование и ремонт улично-дорожной сети

п/п	Выполняемые мероприятия	Место выполнения мероприятий	Протяжен ность	Срок ис полнения
п.Новосветловский				
1	Асфальтирование улично-дорожной сети	ул.Железнодорожная	0,5	2020
2	Асфальтирование улично-дорожной сети	пер.Мостовой	0,3	2020
3	Асфальтирование улично-дорожной сети	пер.Веселый	0,3	2020

4	Асфальтирование улично-дорожной сети	пер.Выгонный	0,6	2020
5	Асфальтирование улично-дорожной сети	пер.Прогонный	0,4	2020
6	Асфальтирование улично-дорожной сети	пер.Луговой	0,3	2020
7	Асфальтирование улично-дорожной сети	пер.Московский (часть)	0,3	2020
8	Асфальтирование улично-дорожной сети	ул.Зеленая	1,4	2020
9	Асфальтирование улично-дорожной сети	ул.Московская	0,5	2020
10	Асфальтирование улично-дорожной сети	пер.К.Маркса	0,5	2020
11	Асфальтирование улично-дорожной сети	пер.Донецкий	0,5	2020
12	Асфальтирование улично-дорожной сети	пер.Комсомольский	0,4	2020
13	Асфальтирование улично-дорожной сети	ул.Мичурина	0,4	2020
14	Асфальтирование улично-дорожной сети	ул.Продольная	3,1	2020
	Итого		9,5	2020
п.Красногорняцкий				
15	Ремонт улично-дорожной сети	ул.Комарова	1,0	2015
16	Ремонт улично-дорожной сети	ул.Центральная	0,5	2015
17	Ремонт улично-дорожной сети	ул.Суворова	0,7	2015
18	Ремонт улично-дорожной сети	ул.Поваренкина	0,8	2015
19	Ремонт улично-дорожной сети	ул.Чапаева	0,4	2015
20	Ремонт улично-дорожной сети	ул.Борзик	0,4	2015
21	Ремонт улично-дорожной сети	пер.Школьный	0,3	2015
	Итого		4,1	2015
х.Заречный				
22	Асфальтирование улично-дорожной сети	ул.Заречная (южная часть)	0,3	2020
п.Верхнегрушевский				
23	Асфальтирование улично-дорожной сети	пер.Дружбы	0,4	2020
23	Асфальтирование улично-дорожной сети	пер.8-е Марта	0,3	2020
24	Асфальтирование улично-дорожной сети	ул.Кирова	0,5	2020
25	Асфальтирование улично-дорожной сети	пер.Зеленый	0,3	2020
	Итого		1,5	
п.Малая Сопка				
26	Асфальтирование улично-дорожной сети	ул.Садовая	0,4	2020
х.Привольный				
27	Асфальтирование улично-дорожной сети	ул.Набережная	0,5	2020
27	Асфальтирование улично-дорожной сети	ул.Северная	0,3	2020
28	Асфальтирование улично-дорожной сети	ул.Дачная	0,7	2020
29	Асфальтирование улично-дорожной сети	ул.Тепличная	0,7	2020
30	Ремонт улично-дорожной сети	ул.Московская	0,8	2020
	Итого:		3,0	
	в.ч. асфальтирование		2,2	2020
	ремонт		0,8	2015
п.Заречный				
31	Асфальтирование улично-дорожной сети	пер.Школьный	0,2	2020
32	Ремонт улично-дорожной сети	ул.Центральная	0,4	2015
	Итого:		0,6	
	в.ч. асфальтирование		0,2	2020
	ремонт		0,4	2015
п.Староковылный				
33	Асфальтирование улично-дорожной сети	ул.Полярная	0,1	2020
п.Заозерье				
34	Асфальтирование улично-дорожной сети	ул.Центральная	1,0	2020

Зона сельскохозяйственного использования

Строительство объектов промышленного комплекса по выращиванию индейки:

1. В 3,5 км юго-восточнее п.Красногорняцкий (инкубатор) на площади 20 га, 2013 год строительства;
2. В 3,9 км северо-западнее п.Заозерье УП -12 (подращивание)на площади 12 га, 2013 год строительства;
3. В 2,8 км северо-западнее п.Заозерье УВ –23 (выращивание)на площади 20 га, 2013 год строительства;
4. В 2,8 км западнее п.Заозерье УВ –24 (выращивание)на площади 20 га, 2013 год строительства;
5. В 2,1 км восточнее п.Заречный (помехохранилище)на площади 40 га, 2013 год строительства;
6. В 2,0 км западнее х.Коммуна (выращивание)на площади 20 га, 2020 год строительства;
7. В 5,0 км западнее х.Коммуна (выращивание)на площади 20 га, 2020 год строительства;
8. В 5,4 км северо-западнее х.Коммуна (выращивание)на площади 20 га, 2020 год строительства.

Зона рекреационного назначения

Основными планировочными задачами по восстановлению и созданию озеленённого природного комплекса сельского поселения и его населённых пунктов являются:
 сохранение, рациональное использование и обогащение сложившихся природных ландшафтов;
 сохранение и увеличение площадей зелёных насаждений для улучшения экологической обстановки в поселении;
 создание благоустроенных рекреационных зон поселения;
 обеспечение нормативных требований по озеленению территорий населенных пунктов, в том числе зелеными насаждениями общего пользования.

Поскольку в сложившейся структуре территории сельского поселения, а также, в силу особенностей характера рельефа, озеленённые пространства и участки ценного природного ландшафта занимают незначительные площади, генеральным планом решаются задачи их расширения и объединения всех составляющих элементов ландшафта.

Согласно постановлению Администрации Октябрьского района от 08.06.2010 года №354 принята оптимальная площадь лесных насаждений 957 га на территории Коммунарского сельского поселения, которые необходимо создать дополнительно применительно к агроландшафтам Октябрьского района.

Основой для проведения мероприятий по созданию лесных насаждений являются территория вдоль рек Грушевка, Кадамовка, Аюта, а также пруды, предлагаемые к обустройству с формированием линейных озеленённых пространств вдоль них.

Осуществление этих решений позволит повысить уровень обеспеченности зелёными насаждениями общего пользования.

В черте населенных пунктов предложена организация озеленённых санитарно-защитных зон от производственных предприятий до жилой и общественной застройки.

Санитарно-защитные зоны предприятий должны быть озеленены разновысокими деревьями и кустарниками - породами с плотной кроной и обладающими абсорбционными качествами - для создания надёжных биологических барьеров (фильтров), значительно снижающих негативное влияние предприятий друг на друга и на жилую застройку.

Для выполнения нормативных требований по озеленению территорий населенных пунктов планируется посадка зеленых насаждений общего пользования в границах х.Привольный на площади 5,8 га, п.Заречный на площади 5,5 га, п.Староковылный 1,6 га, п.Верхнегрушевский на площади 8,0 га.

В целом, предлагаемые генеральным планом мероприятия по формированию оптимальной площади лесных насаждений, должны приблизить его к эколого-градостроительным нормативам и обеспечить устойчивое развитие территории и благоприятные условия проживания.

Согласно постановлению Администрации Октябрьского района от 08.06.2010 года №354 принята оптимальная площадь водоемов 72,0 га на территории Коммунарского сельского поселения, которые необходимо создать дополнительно применительно к агроландшафтам Октябрьского района.

Генеральным планом намечается:

- Строительство 9 прудов общей площадью 72,0 га 2020 год строительства:
- юго-восточнее п.Новосветловский;
 - северо-восточнее п.Верхнегрушевский;
 - северо-западнее п.Заозерье;
 - северо-западнее п.Заречный 2 пруда, юго-западнее поселка 1 пруд, северо-восточнее поселка 1 пруд;
 - юго-восточнее п.Малая Сопка 2 пруда.

Согласно районной долгосрочной целевой программе в области охраны окружающей среды и рационального природопользования на 2011-2015 годы от 29.09.2010, утвержденной постановлением №645 Главы администрации Октябрьского района Ростовской области, предусмотрено:

- расчистка р.Грушевка в х.Привольный (2012 год);
- расчистка р.Аюта п.Староковылный (2012 год).

Проектом необходимо предусмотреть мероприятия по развитию инфраструктуры сезонного отдыха населения северо-западнее на берегу водоемов, необходимо благоустроить зону сезонного отдыха населения.

Однако, в связи с важнейшим значением этих территорий для поддержания экологического равновесия природного комплекса поселения и низкой устойчивостью к рекреационным

нагрузкам проектом определена необходимость строгого регулирования рекреационного освоения этих территорий.

Мероприятия по созданию рекреационных территорий местного значения планируются на землях категории «Земли сельскохозяйственного назначения» и на землях категории «Земли населенных пунктов». Изменение показателей категории земель не планируется.

Зоны специального назначения

ТБО

Генпланом намечено:

Ввиду того, что существующий участок ТБО через 5 лет закрывается согласно расчетам и фактической мощности, необходимо по проекту провести работы, связанные с ликвидацией существующего ТБО с обязательным выполнением природоохранных мероприятий, в том числе проведение рекультивационных работ. Срок выполнения работ 2020 год.

Кладбища

Проектом предлагается расширение кладбищ на общей площади 3,8 га:

1. п.Верхнегрушевый на площади 3,1 га северо-западнее существующего кладбища;
2. х.Привольный на площади 0,5 га южнее существующего кладбища;
3. х.Коммуна на площади 0,2 га южнее существующего кладбища.

Проектом предлагается новое кладбище на площади 0,2 га в п.Заречный в юго-восточной части поселка.

Сбор твердых бытовых отходов

На перспективу вывоз твердых бытовых отходов будет осуществляться на межмуниципальный полигон твердых бытовых отходов, расположенный на территории Красносулинского района и (или) на завод по переработке твердых бытовых отходов на территории Краснокутского сельского поселения.

Утилизация биологических отходов

Проектом генерального плана размещение новых скотомогильников не планируется. Для утилизации биологических отходов в Персиановском сельском поселении в районе скотомогильника будет размещена печь для сжигания биологических отходов.

Существующие скотомогильники западнее х.Заречный и южнее п.Красногорняцкий законсервировать для дальнейшей утилизации.

Мероприятия по организации охраны и использования объектов культурного наследия

Ввиду того, что на момент разработки проекта генерального плана территории охранная зона объектов культурного наследия не установлена, проектом генерального плана Коммунарского сельского поселения, согласно ст.34 Федерального закона от 25.06.2002 года №73-ФЗ, рекомендовано разработать проект зон охраны объектов культурного наследия на территории Коммунарского сельского поселения

11. Основные технико-экономические показатели

№п/п	Показатели	Единица измерен ия	Современное состояние на 2010 год	Проект. предложения 2025 год
I. Территория				
1.	Общая площадь территории Коммунарского сельского поселения	га	21707	21707
	В том числе:			
1.1.	Земли сельхозназначения	га	20736	20736
1.2.	Земли населенных пунктов	га	655	655
1.3.	Земли промышленности, транспорта, энергетики	га	203	203
1.4.	Земли особо охраняемых территорий и объектов	га	-	-
1.5.	Земли лесного фонда	га	-	-
1.6.	Земли водного фонда	га	105	105
1.7.	Земли запаса	га	8	8
II. Население				
2.1	Численность населения	чел.	5797	5830
2.3	Возрастная структура населения:			
	население моложе трудоспособного	чел./%	1393	1400
	население в трудоспособном возрасте	чел./%	3242	3260
	население старше трудоспособного возраста	чел./%	1162	1170
III. Жилищное строительство				
3.	Жилищный фонд, всего в том числе:	тыс.м ² об щ.площ.	103,6	169,2

3.1.	- малоэтажная застройка многоквартирными домами	тыс.м2/%	-/-	-/-
3.2.	- индивидуальная застройка с участками	тыс.м2%	103,6/100	169,2/100
3.3.	Средняя обеспеченность населения общей площадью	м2/чел.	17,9	29,2
3.4.	Количество участков нового индивидуального строительства	единиц	-	650
IV. Объекты социального и культурно-бытового обслуживания населения				
4.1.	Детские сады	объект/местимость	3/ 195	3/195
4.2.	Общеобразовательные школы	объект/местимость	3/ 380	3/380
4.3.	Больница, поликлиника	объект	-	-
4.4.	ФАП	объект/кол-во посещен.	7/120	7/120
4.5.	Дом культуры	объект/мест	5/400	5/400
4.6.	Магазины	объект/площадь м ²	19/500	19/500
4.7.	Столовые, кафе	объект/мест	7/50	7/50
V. Транспортная инфраструктура				
5.1	Протяженность автомобильных дорог	км	30,0	42,5
5.1.1.	в том числе с асфальтовым покрытием	км	30,0	42,5
5.2.	Реконструкция автодорог	км	-	11,6
5.3	Количество мостов	объект	5	4
VI. Инженерная инфраструктура				
6.1.	Водоснабжение			
6.1.1.	Протяженность водопроводной сети	км	49,5	75,3
6.1.2.	Обеспеченность населенных пунктов системой водоснабжения	%	66	100
6.2.	Водоотведение и очистка стоков			
6.2.1.	Протяженность канализационных сетей	км	1,2	34,4
6.2.2.	Локальные очистные сооружения (количество) Объем переработки	объект м ³ /сут	- -	33 786
6.2.3.	Площадки для хранения осадков от очистки сточных вод	объект	-	2
6.2.4	Протяженность ливневой канализации	км	-	31,4
6.2.5	Очистные сооружения для очистки дождевых сточных вод	объект	-	13
6.1.2.	Обеспеченность населенных пунктов системой водоотведения	%	2	100
6.3.	Электроснабжение			
6.3.1.	Протяженность линий электропередачи 220 кВ	км	23,2	23,2
6.3.2.	Протяженность линий электропередачи 110 кВ	км	15,3	15,3
6.3.3.	Протяженность линий электропередачи 10 кВ	км	50,0	50,0
6.4.	Газоснабжение			
6.4.1.	Протяженность газопровода высокого давления	км	80,0	100,0
6.4.2.	Протяженность газопровода среднего давления	км	18,0	31,9
6.5.	Связь			
6.5.1.	АТС	объект	3	3
6.5.2.	Обеспеченность территории станциями базовой сотовой связи	объект	4	4
VII. Санитарная очистка территории				
7.1.	Участки компостирования твердых бытовых отходов	объект /га	1/3,35	-
7.2.	Объем накопления бытовых отходов	тн/год	1700	2565
7.3.	Скотомогильники	объект	1	1
VIII. Инженерная подготовка территории				
8.1.	Лесонасаждения	га	1070	2027
8.2.	Пруды	га	155	227
IX. Ритуальное обслуживание населения				
9.1.	Общее количество кладбищ	объект /га	6/12,9	6/16,9